

บทที่

2

ผลการปฏิบัติตาม
มาตรการป้องกัน
และแก้ไขผลกระทบ
สิ่งแวดล้อม



บทที่ 2

ผลการปฏิบัติ

ตามมาตรการป้องกันและแก้ไขผลกระทบสิ่งแวดล้อม

2.1 ผลการปฏิบัติตามมาตรการป้องกันและแก้ไขผลกระทบสิ่งแวดล้อม

โครงการเหมืองแร่ปิซัม (จังหวัดสุราษฎร์ธานี) ประทานบัตรที่ 30302/16157 (คำขอประทานบัตรที่ 4/2555) หมายเลขหลักเขตเหมืองแร่ที่ 30302 (มีเนื้อที่ 38-2-48 ไร่) โครงการเหมืองแร่ปิซัม ได้รับอนุญาตประทานบัตร จำนวน 10 ปี ตั้งแต่วันที่ 7 เมษายน 2559 จนถึงวันที่ 6 เมษายน 2569 โดยโครงการตั้งอยู่บริเวณหมู่ที่ 1 ตำบลคลองปราบ อำเภอบ้านนาสาร จังหวัดสุราษฎร์ธานี มีเนื้อที่ 38 ไร่ 2 งาน 48 ตารางวาของบริษัทปูนซิเมนต์ไทย (ทุ่งสง) จำกัด

ในการรายงานผลการปฏิบัติตามมาตรการป้องกันและแก้ไขผลกระทบสิ่งแวดล้อม โครงการได้มอบหมายให้ Industrial Service and Lab บริษัท เอส ซี ไอ อีโค เซอร์วิส เซส จำกัด เป็นผู้ดำเนินการรวบรวมข้อมูล และจัดทำสรุปผลดำเนินการตามมาตรการป้องกันและแก้ไขผลกระทบสิ่งแวดล้อม ระหว่างเดือนกรกฎาคม-ธันวาคม 2565 ซึ่งครอบคลุมปัจจัยทางสิ่งแวดล้อมที่สำคัญ 4 ประการ ได้แก่

- 1) ทรัพยากรสิ่งแวดล้อมด้านกายภาพ (Physical Environmental Resources)
- 2) ทรัพยากรสิ่งแวดล้อมด้านชีวภาพ (Biological Environmental Resources)
- 3) คุณค่าการใช้ประโยชน์ของมนุษย์ (Human Use Values)
- 4) คุณค่าต่อคุณภาพชีวิต (Quality of life)

ทั้งนี้ สามารถพิจารณารายละเอียดจากผลการปฏิบัติตามมาตรการป้องกันและแก้ไขผลกระทบสิ่งแวดล้อมของโครงการเหมืองแร่ปิซัม (จังหวัดสุราษฎร์ธานี) ของ บริษัท ปูนซิเมนต์ไทย (ทุ่งสง) จำกัด ระหว่างเดือนมกราคม-มิถุนายน 2567 ดังตารางที่ 2.1-2.3 ภาพที่ 2.1-2.25 และเอกสารแนบที่ 2.1-2.25

ตารางที่ 2.1 มาตรการป้องกันและแก้ไขผลกระทบสิ่งแวดล้อมทั่วไป สำหรับประทานบัตรที่ 30302/16157 (คำขอประทานบัตรที่ 4/2555) ของ บริษัทปูนซิเมนต์ไทย (ทุ่งสง) จำกัด ชนิดแร่ใยหิน ที่ตำบลคลองปราบ อำเภอบ้านนาสาร จังหวัดสุราษฎร์ธานี ระหว่างเดือนมกราคม-มิถุนายน 2567

มาตรการป้องกันและแก้ไขผลกระทบสิ่งแวดล้อม	รายละเอียดการปฏิบัติตามมาตรการฯ	ปัญหา อุปสรรค ที่ไม่สามารถปฏิบัติตาม มาตรการ และแนวทางแก้ไข	ภาพถ่าย/เอกสารประกอบผล การปฏิบัติตามมาตรการฯ
สิ่งแวดล้อมทั่วไป 1. ให้มีจุดรับเรื่องราวร้องทุกข์ความเดือดร้อนของประชาชนที่เกิดจากกิจกรรมการทำเหมืองแร่ และกิจกรรมที่เกี่ยวข้อง ในกรณีที่มีผู้ร้องเรียน ผู้ถือประทานบัตรจะต้องดำเนินการแก้ไข และให้ความช่วยเหลือด้วยความเป็นธรรม	- โครงการได้ดำเนินการติดตั้งกล่องรับความคิดเห็น เพื่อรับเรื่องราวร้องทุกข์ความเดือดร้อนของประชาชนที่เกิดจากกิจกรรมการทำเหมืองแร่ และกิจกรรมที่เกี่ยวข้อง และเพื่อให้การดำเนินงานเป็นไปอย่างมีประสิทธิภาพ โครงการได้กำหนดขั้นตอนการตรวจสอบและแก้ไข ปัญหาข้อร้องเรียน พร้อมทั้งให้มีการติดตามผลการแก้ไขปัญหาข้อร้องเรียนอย่างเร่งด่วน และเป็นไปอย่างยุติธรรมต่อทุกฝ่าย	-	- เอกสารแนบที่ 2.1 ขั้นตอนการตรวจสอบและแก้ไขปัญหาข้อร้องเรียน - ภาพที่ 2.1 จุดรับเรื่องร้องเรียนบริเวณต่างๆในชุมชน
2. หากได้รับการร้องเรียนจากประชาชนที่อาศัยอยู่ในบริเวณใกล้เคียงว่าได้รับความเดือดร้อนรำคาญจากการดำเนินโครงการ และกรมอุตสาหกรรมพื้นฐานและการเหมืองแร่ หรือสำนักงานนโยบายและแผนทรัพยากรธรรมชาติและสิ่งแวดล้อมได้ตรวจสอบแล้ว พบว่าผู้ถือประทานบัตรไม่ปฏิบัติตามมาตรการป้องกันและแก้ไขผลกระทบสิ่งแวดล้อมที่กำหนด จะต้องหยุดการทำเหมืองแล้วแก้ไขเหตุแห่งความเดือดร้อนให้เสร็จสิ้นก่อนที่จะดำเนินการต่อไป	- ปัจจุบันทางโครงการยังไม่ได้มีการร้องเรียนจากประชาชนที่อาศัยอยู่ในบริเวณใกล้เคียงว่าได้รับความเดือดร้อนรำคาญจากการดำเนินโครงการ ทั้งนี้โครงการอยู่ระหว่างการติดต่อประสานงานกับชุมชน เพื่อดำเนินการติดตั้งกล่องรับความคิดเห็น เพื่อรับเรื่องราวร้องทุกข์ความเดือดร้อนของประชาชนที่เกิดจากกิจกรรมการทำเหมืองแร่ และกิจกรรมที่เกี่ยวข้อง และเพื่อให้การดำเนินงานเป็นไปอย่างมีประสิทธิภาพ โครงการได้กำหนดขั้นตอนการตรวจสอบและแก้ไข ปัญหาข้อร้องเรียน พร้อมทั้งให้มีการติดตามผลการแก้ไขปัญหาข้อร้องเรียนอย่างเร่งด่วน และเป็นไปอย่างยุติธรรมต่อทุกฝ่าย นอกจากนี้โครงการได้ปฏิบัติตามมาตรการป้องกันและแก้ไขผลกระทบสิ่งแวดล้อมที่กำหนดอย่างเคร่งครัด	-	- เอกสารแนบที่ 2.1 ขั้นตอนการตรวจสอบและแก้ไขปัญหาข้อร้องเรียน - ภาพที่ 2.1 จุดรับเรื่องร้องเรียนบริเวณต่างๆในชุมชน

ตารางที่ 2.1 (ต่อ)

มาตรการป้องกันและแก้ไขผลกระทบสิ่งแวดล้อม	รายละเอียดการปฏิบัติตามมาตรการฯ	ปัญหา อุปสรรค ที่ไม่สามารถปฏิบัติตาม มาตรการ และแนวทางแก้ไข	ภาพถ่าย/เอกสารประกอบผล การปฏิบัติตามมาตรการฯ
<p>สิ่งแวดล้อมทั่วไป (ต่อ)</p> <p>3. ให้ทำการปรับปรุงพื้นที่พื้นที่โครงการที่ผ่านการทำเหมืองแร่แล้ว และพื้นที่สิ้นสุดการใช้ประโยชน์แล้วตามแผนงานฟื้นฟูพื้นที่ภายหลังการทำเหมือง</p>	<p>- โครงการมีแผนการปรับปรุงพื้นที่พื้นที่โครงการที่ผ่านการทำเหมือง ตามแผนการฟื้นฟูเหมือง ประจำปี 2567 วางแผนจัดเตรียมกล้าไม้เพื่อปลูกในงานฟื้นฟูในพื้นที่ 0.5 ไร่ ทั้งหมด 3 ชนิด จำนวนทั้งสิ้น 100 ต้น รูปแบบการปลูกโดยใช้ชนิดพันธุ์ไม้แบบผสมผสานโดยใช้หลักการ ปลูกไม้ 3 อย่าง โดยจะปลูกจำนวน 100 ต้น/ครั้งไร และเตรียมเมล็ดพันธุ์ถั่วฮามาต้า จำนวน 2 กิโลกรัม เพื่อใช้เป็นพืชคลุมดิน และดินพร้อมปลูกจำนวน 25 ถุง เพื่อใช้รองก้นหลุมต้นไม้ที่ปลูก ทั้งนี้ ทางโครงการได้รับอนุญาตให้เปิดการทำเหมืองได้ตั้งแต่วันที่ 27 กันยายน 2559 จากสำนักงานอุตสาหกรรมจังหวัดสุราษฎร์ธานี ตามหนังสือที่ สฎ0033(2)/4777 และโครงการได้จัดทำรายงานแผนและผลการดำเนินการฟื้นฟูพื้นที่เหมืองแร่ประจำปี 2566 เพื่อรายงานต่อหน่วยงานที่เกี่ยวข้องทราบ เมื่อวันที่ 11 มกราคม 2567 สำหรับรายงานผลการดำเนินการฟื้นฟูพื้นที่ผ่านการทำเหมืองแร่ประจำปี 2567 อยู่ระหว่างรวบรวมข้อมูลโดยจะรายงานให้ทราบในครั้งถัดไป</p>	-	<p>- เอกสารแนบที่ 2.2 หนังสืออนุญาตให้เปิดการทำเหมือง</p> <p>- เอกสารแนบที่ 2.3 แผนรายงานการฟื้นฟูสภาพแวดล้อมภายหลังการทำเหมือง ประจำปี 2567</p> <p>- เอกสารแนบที่ 2.4 รายงานแผนและผลการดำเนินงานด้านการฟื้นฟูพื้นที่ที่ผ่านการทำเหมือง ประจำปี 2566</p> <p>- ภาพที่ 2.2 คันทันบดินรอบพื้นที่โครงการ</p> <p>- ภาพที่ 2.3 คุรบายน้ำรอบพื้นที่โครงการ</p>
<p>4. หากผู้ถือประทานบัตรประสงค์ที่จะเปลี่ยนแปลงรายละเอียดโครงการหรือมาตรการป้องกันและแก้ไขผลกระทบสิ่งแวดล้อมหรือมาตรการติดตามตรวจสอบผลกระทบสิ่งแวดล้อม ตามที่ได้เสนอไว้ในรายงานการวิเคราะห์ผลกระทบสิ่งแวดล้อม ที่ได้รับความเห็นชอบแล้ว ให้ผู้ถือประทานบัตรแจ้งให้หน่วยงานอนุญาตดำเนินการดังนี้</p>	<p>- ปัจจุบันโครงการยังไม่มีมีความประสงค์ที่จะเปลี่ยนแปลงรายละเอียดโครงการหรือมาตรการป้องกันและแก้ไขผลกระทบสิ่งแวดล้อมหรือมาตรการติดตามตรวจสอบผลกระทบสิ่งแวดล้อม ตามที่ได้เสนอไว้ในรายงานการวิเคราะห์ผลกระทบสิ่งแวดล้อม ตามหนังสือเลขที่ ทส. 10092/11752 ลงวันที่ 30 กันยายน 2558 หากจะมีการเปลี่ยนแปลงโครงการจะแจ้งให้สำนักงานนโยบายและแผนทรัพยากรธรรมชาติและสิ่งแวดล้อม (สผ.) ตลอดจนหน่วยงานที่เกี่ยวข้องรับทราบทันที ก่อนที่จะดำเนินการเปลี่ยนแปลง</p>	-	<p>- เอกสารแนบที่ 1.2 หนังสือพิจารณารายงานการ วิเคราะห์ผลกระทบสิ่งแวดล้อมของโครงการเหมืองใยหิน (จังหวัดสุราษฎร์ธานี) บริษัทปูนซิเมนต์ไทย (ทุ่งสง) จำกัด</p>

ตารางที่ 2.1 (ต่อ)

มาตรการป้องกันและแก้ไขผลกระทบสิ่งแวดล้อม	รายละเอียดการปฏิบัติจริงตามมาตรการฯ	ปัญหา อุปสรรค ที่ไม่สามารถปฏิบัติตาม มาตรการ และแนวทางแก้ไข	ภาพถ่าย/เอกสารประกอบผล การปฏิบัติตามมาตรการฯ
<p>สิ่งแวดล้อมทั่วไป (ต่อ)</p> <p>4.1. หากหน่วยงานผู้อนุมัติหรืออนุญาต เห็นว่าการเปลี่ยนแปลงดังกล่าวเกิดผลดีต่อสิ่งแวดล้อมมากกว่า หรือเทียบเท่ามาตรการที่กำหนดไว้ในรายงานการวิเคราะห์ผลกระทบสิ่งแวดล้อมที่ได้รับความเห็นชอบไว้แล้ว ให้หน่วยงานผู้อนุมัติหรืออนุญาตรับจดทะเบียนให้เป็นไปตามหลักเกณฑ์ และเงื่อนไขที่กำหนดไว้ในกฎหมายนั้นๆ ต่อไป พร้อมกับให้จัดทำสำเนาการเปลี่ยนแปลงดังกล่าวข้างต้นที่รับจดทะเบียนไว้ แจ้งให้สำนักงานนโยบายและแผนทรัพยากรธรรมชาติและสิ่งแวดล้อมเพื่อทราบ</p> <p>4.2. หากหน่วยงานผู้อนุมัติหรืออนุญาตเห็นว่าการเปลี่ยนแปลงดังกล่าวอาจเกิดผลกระทบต่อสาระสำคัญในรายงานการวิเคราะห์ผลกระทบสิ่งแวดล้อมที่ได้รับความเห็นชอบไว้แล้ว ให้หน่วยงานผู้อนุมัติหรืออนุญาตจัดส่งรายงานการเปลี่ยนแปลงดังกล่าวให้สำนักงานนโยบายและแผนทรัพยากรธรรมชาติและสิ่งแวดล้อม เพื่อเสนอให้คณะกรรมการผู้ชำนาญการพิจารณารายงานการวิเคราะห์ผลกระทบสิ่งแวดล้อมด้านเหมืองแร่ ให้ความเห็นชอบก่อนดำเนินการเปลี่ยนแปลง และเมื่อโครงการได้รับอนุมัติ หรืออนุญาตให้เปลี่ยนแปลงให้หน่วยงานผู้อนุมัติหรืออนุญาตแจ้งผลการเปลี่ยนแปลงดังกล่าวให้สำนักงานนโยบายและแผนทรัพยากรธรรมชาติและสิ่งแวดล้อมเพื่อทราบ</p>	<p>- ปัจจุบันโครงการยังไม่มีผลกระทบที่จะเปลี่ยนแปลงรายละเอียดโครงการหรือมาตรการป้องกันและแก้ไขผลกระทบสิ่งแวดล้อมหรือมาตรการติดตามตรวจสอบผลกระทบสิ่งแวดล้อม ตามที่ได้เสนอไว้ในรายงานการวิเคราะห์ผลกระทบสิ่งแวดล้อม ตามหนังสือเลขที่ ทส. 10092/11752 ลงวันที่ 30 กันยายน 2558 หากจะมีการเปลี่ยนแปลงโครงการจะแจ้งให้สำนักงานนโยบายและแผนทรัพยากรธรรมชาติและสิ่งแวดล้อม (สผ.) ตลอดจนหน่วยงานที่เกี่ยวข้องรับทราบทันที ก่อนที่จะดำเนินการเปลี่ยนแปลง</p>	-	<p>- เอกสารแนบที่ 1.2 หนังสือพิจารณารายงานการวิเคราะห์ผลกระทบสิ่งแวดล้อมของโครงการเหมืองโพนพิสัย (จังหวัดสุราษฎร์ธานี) บริษัทปูนซิเมนต์ไทย (ทุ่งสง) จำกัด</p>

ตารางที่ 2.1 (ต่อ)

มาตรการป้องกันและแก้ไขผลกระทบสิ่งแวดล้อม	รายละเอียดการปฏิบัติจริงตามมาตรการฯ	ปัญหา อุปสรรค ที่ไม่สามารถปฏิบัติตาม มาตรการ และแนวทางแก้ไข	ภาพถ่าย/เอกสารประกอบผล การปฏิบัติตามมาตรการฯ
สิ่งแวดล้อมทั่วไป (ต่อ) 5. ในระหว่างการทำเหมือง หากพบโบราณวัตถุ ร่องรอยทางประวัติศาสตร์หรือโบราณคดี จะต้องรายงานและขอความร่วมมือจากกรมศิลปากรเข้าไปดำเนินการตรวจสอบพื้นที่ ทั้งนี้ในระหว่างการสำรวจจะต้องหยุดการทำเหมืองชั่วคราว และหากพิสูจน์แล้วพบว่า เป็นแหล่งที่มีความสำคัญทางประวัติศาสตร์ โบราณคดี ผู้ถือประทานบัตรจะต้องปฏิบัติตามเงื่อนไขของหน่วยงานที่เกี่ยวข้องโดยไม่มีข้อเรียกร้องใดๆ	- ปัจจุบันโครงการยังไม่พบโบราณวัตถุ ร่องรอยโบราณคดี หรืออื่นๆที่มีความสำคัญทางประวัติศาสตร์ หากขุดพบโบราณวัตถุหรือร่องรอยทางโบราณคดี โครงการจะแจ้งให้หน่วยงานราชการที่เกี่ยวข้องทราบทันที	-	-
6. ให้รายงานผลการปฏิบัติตามมาตรการป้องกันและแก้ไขผลกระทบสิ่งแวดล้อมและมาตรการติดตามตรวจสอบคุณภาพสิ่งแวดล้อมให้สำนักงานนโยบายและแผนทรัพยากรธรรมชาติและสิ่งแวดล้อม กรมอุตสาหกรรมพื้นฐานและการเหมืองแร่ทราบอย่างน้อย ปีละ 2 ครั้ง	- โครงการได้มอบหมายให้บริษัท เอส ซี ไอ อีเค์ เซอร์วิสেস จำกัด เป็นผู้รวบรวมข้อมูล และจัดทำรายงานผลการปฏิบัติตามมาตรการป้องกัน แก้ไข และลดผลกระทบสิ่งแวดล้อม และมาตรการติดตามตรวจสอบคุณภาพสิ่งแวดล้อม เพื่อรายงานต่อกรมอุตสาหกรรมพื้นฐานและการเหมืองแร่ และหน่วยงานที่เกี่ยวข้องทราบผลการดำเนินการอย่างต่อเนื่องปีละ 2 ครั้ง โดยรายงานระหว่างเดือนกรกฎาคม-ธันวาคม 2566 ส่งรายงานเมื่อวันที่ 26 และ 30 มกราคม 2567	-	- เอกสารแนบที่ 1.3 หนังสือ นำส่งรายงานผลปฏิบัติตาม มาตรการฯ ระหว่างเดือน กรกฎาคม-ธันวาคม 2566
7. ให้ประสานงานกับ บริษัท สามพรโมเนิ่ง จำกัด เพื่อร่วมฝังโครงการทำเหมืองเดียวกันกับประทานบัตร ของบริษัท ปูนซิเมนต์ไทย (ทุ่งสง) จำกัด ให้แล้วเสร็จภายในระยะเวลา 3 ปี หลังจากได้รับประทานบัตร	- โครงการอยู่ระหว่างการประสานงานและการประชุมปรึกษาร่วมกับบริษัท สามพรโมเนิ่ง จำกัด เพื่อร่วมฝังโครงการทำเหมืองเดียวกันกับประทานบัตร ของบริษัทปูนซิเมนต์ไทย (ทุ่งสง) จำกัด	- ปัจจุบันบริษัทสามพรโมเนิ่ง จำกัด ยังไม่ได้รับอนุญาต ประทานบัตรในพื้นที่คำขอที่ ติดกับโครงการ	-

ตารางที่ 2.2 มาตรการป้องกันและแก้ไขผลกระทบสิ่งแวดล้อมในระยะเตรียมการ สำหรับคำประทานบัตรที่ 30302/16157 (คำขอประทานบัตรที่ 4/2555) ของ บริษัทปูนซิเมนต์ไทย (ทุ่งสง) จำกัด ชนิดแร่ใยหิน ที่ตำบลคลองปราบ อำเภอบ้านนาสาร จังหวัดสุราษฎร์ธานี ระหว่างเดือนมกราคม-มิถุนายน 2567

มาตรการป้องกันและแก้ไขผลกระทบสิ่งแวดล้อม	รายละเอียดการปฏิบัติจริงตามมาตรการฯ	ปัญหา อุปสรรค ที่ไม่สามารถปฏิบัติตาม มาตรการ และแนวทางแก้ไข	ภาพถ่าย/เอกสารประกอบผล การปฏิบัติตามมาตรการฯ
ระยะเตรียมการ 1. ขุดบ่อดักตะกอน จำนวน 2 บ่อ คือ ขนาด 20x15x5 เมตร (กxยxล) และ บ2 มีลักษณะเป็นรูปสามเหลี่ยม มีความลึกประมาณ 4 เมตร เพื่อรองรับน้ำไหลบ่าจากพื้นที่เก็บกองเปลือกดิน รวมถึงป้องกันการแพร่กระจายของตะกอนดินและน้ำขุ่นขึ้นออกสู่พื้นที่ภายนอก	- โครงการได้ขุดบ่อดักตะกอน จำนวน 2 บ่อ คือ ขนาด 20x15x5 เมตร (กxยxล) และ บ2 มีลักษณะเป็นรูปสามเหลี่ยม มีความลึกประมาณ 4 เมตร เพื่อรองรับน้ำไหลบ่าจากพื้นที่เก็บกองเปลือกดิน รวมถึงป้องกันการแพร่กระจายของตะกอนดินและน้ำขุ่นขึ้นออกสู่พื้นที่ภายนอก ตามแผนผังการทำเหมืองของโครงการ	-	- เอกสารแนบที่ 2.5 แผนผังการทำเหมือง - ภาพที่ 2.4 บ่อดักตะกอนในพื้นที่โครงการ
2. จัดสร้างคันดิน มีลักษณะเป็นรูปสี่เหลี่ยมคางหมู มีความกว้างฐานคันดินประมาณ 3 เมตร สูงประมาณ 1.5 เมตร และยอดสันคันดินกว้าง 1 เมตร โดยรอบพื้นที่บ่อเหมือง และพื้นที่เก็บกองเปลือกดินล้าขุ่นขึ้นออกสู่ภายนอก	- โครงการได้จัดสร้างคันดิน มีลักษณะเป็นรูปสี่เหลี่ยมคางหมู มีความกว้างฐานคันดินประมาณ 3 เมตร สูงประมาณ 1.5 เมตร และยอดสันคันดินกว้าง 1 เมตร โดยรอบพื้นที่บ่อเหมือง และพื้นที่เก็บกองเปลือกดินล้าขุ่นขึ้นออกสู่ภายนอก ตามแผนผังการทำเหมืองของโครงการ	-	- เอกสารแนบที่ 2.5 แผนผังการทำเหมือง - ภาพที่ 2.2 คันทำนบดินรอบพื้นที่โครงการ
3. จัดสร้างคูระบายน้ำเป็นรูปสี่เหลี่ยมคางหมู มีขนาดความกว้างท้องร่องด้านล่าง 1 เมตร ลึก 1 เมตร และด้านบนกว้าง 2 เมตร โดยจะสร้างด้านในแนวคันนบบริเวณโดยรอบพื้นที่เหมือง และพื้นที่เก็บกองเปลือกแร่	- โครงการได้จัดสร้างคูระบายน้ำเป็นรูปสี่เหลี่ยมคางหมู มีขนาดความกว้างท้องร่องด้านล่าง 1 เมตร ลึก 1 เมตร และด้านบนกว้าง 2 เมตร โดยจะสร้างด้านในแนวคันนบบริเวณโดยรอบพื้นที่เหมือง และพื้นที่เก็บกองเปลือกแร่ ตามแผนผังการทำเหมืองของโครงการ	-	- เอกสารแนบที่ 2.5 แผนผังการทำเหมือง - ภาพที่ 2.3 คูระบายน้ำรอบพื้นที่โครงการ

ตารางที่ 2.2 (ต่อ)

มาตรการป้องกันและแก้ไขผลกระทบสิ่งแวดล้อม	รายละเอียดการปฏิบัติตามมาตรการฯ	ปัญหา อุปสรรค ที่ไม่สามารถปฏิบัติตาม มาตรการ และแนวทางแก้ไข	ภาพถ่าย/เอกสารประกอบผล การปฏิบัติตามมาตรการฯ
<p>ระยะเตรียมการ (ต่อ)</p> <p>4. มีวิศวกรควบคุมการทำเหมือง หรือผู้ชำนาญการที่ผ่านการอบรมด้านการใช้วัตถุระเบิดเพื่อให้การใช้ระเบิดเป็นไปตามหลักวิชาการ</p>	<p>- โครงการได้มีการตรวจสอบการทำเหมือง โดยวิศวกรเหมืองเป็นประจำ และได้มีการบันทึกเป็นลายลักษณ์อักษร รวมทั้งการดำเนินงานของโครงการในปัจจุบันยังไม่พบปัญหาเกิดขึ้น ในปี 2567 อยู่ระหว่างรวบรวมข้อมูล โดยจะรายงานให้ทราบในครั้งถัดไป ล่าสุดปี 2566 โครงการได้ดำเนินการตรวจสอบการทำเหมืองและรายงานให้หน่วยงานที่เกี่ยวข้องทราบแล้วเมื่อวันที่ 10 สิงหาคม 2566</p>	-	<p>- เอกสารแนบที่ 2.6 วิศวกรผู้ควบคุมเหมือง</p> <p>- เอกสารแนบที่ 2.7 ตัวอย่างรายงานการตรวจสอบการทำเหมืองโดยวิศวกรควบคุมเหมือง</p>
<p>5. กำหนดให้ห้ามนำดินในพื้นที่โครงการ ซึ่งมีปริมาณสารหนูสูงกว่ามาตรฐานคุณภาพดินที่ใช้ประโยชน์เพื่อการอยู่อาศัยและเกษตรกรรมออกนอกพื้นที่โครงการ</p>	<p>- โครงการได้กำหนดให้ห้ามนำดินในพื้นที่โครงการ ที่มีปริมาณสารหนูสูงกว่ามาตรฐานคุณภาพดินที่ใช้ประโยชน์เพื่อการอยู่อาศัยและเกษตรกรรมออกนอกพื้นที่โครงการ ทั้งนี้โครงการได้ทำการตรวจวัดคุณภาพดินในพื้นที่โครงการปีละ 2 ครั้ง เพื่อทำการปรับปรุงคุณภาพดินให้มีค่าอยู่ในเกณฑ์มาตรฐานกำหนด โดยระหว่างเดือนมกราคม-มิถุนายน 2567 ได้ทำการตรวจวัดเมื่อวันที่ 26 มีนาคม 2567 พบว่ามีค่าอยู่ในเกณฑ์ที่มาตรฐานกำหนด</p>	-	- เอกสารแนบ 2.8 ผลการตรวจวัดดินในพื้นที่โครงการ
<p>6. ปลุกไม้ยืนต้นโตเร็ว หรือไม้ยืนต้นโตเร็วประจำถิ่น หรือไม้ชนิดอื่นตามความเหมาะสม ในบริเวณที่เอื้ออำนวยต่อการปลูก ได้แก่ บริเวณโดยรอบพื้นที่โครงการ บริเวณแนวคันนอบดิน บริเวณพื้นที่ว่างที่ไม่มีการใช้ประโยชน์ และปลูกพืชคลุมดิน เช่น หญ้าแฝก พืชตระกูลถั่วไว้บนคันทำนบดินเพื่อช่วยยึดหน้าดิน และลดการชะล้างพังทลายของคันทำนบ</p>	<p>- โครงการได้ปลูกไม้ยืนต้นโตเร็ว หรือไม้ยืนต้นโตเร็วประจำถิ่น หรือไม้ชนิดอื่นตามความเหมาะสม ในบริเวณที่เอื้ออำนวยต่อการปลูก ได้แก่ บริเวณโดยรอบพื้นที่โครงการ บริเวณแนวคันนอบดิน บริเวณพื้นที่ว่างที่ไม่มีการใช้ประโยชน์ และปลูกพืชคลุมดิน เพื่อลดการชะล้างพังทลายของคันทำนบ</p>	-	- ภาพที่ 2.5 การปลูกไม้ยืนต้นบริเวณแนวคันนอบดิน

ตารางที่ 2.2 (ต่อ)

มาตรการป้องกันและแก้ไขผลกระทบสิ่งแวดล้อม	รายละเอียดการปฏิบัติจริงตามมาตรการฯ	ปัญหา อุปสรรค ที่ไม่สามารถปฏิบัติตาม มาตรการ และแนวทางแก้ไข	ภาพถ่าย/เอกสารประกอบผล การปฏิบัติตามมาตรการฯ
ระยะเตรียมการ (ต่อ) 7. ปรับปรุงเส้นทางลำเลียงแร่ และเส้นทางเข้าสู่พื้นที่โครงการ โดยการบดอัดให้แน่นและปรับแต่งผิวถนนให้สามารถใช้ได้ทุกฤดู เพื่อใช้ในการลำเลียงเครื่องจักรอุปกรณ์สำหรับเปิดทำเหมืองและ ลำเลียงขนส่งแร่	- โครงการได้ทำการปรับปรุงเส้นทางลำเลียงแร่ และเส้นทางเข้าสู่ พื้นที่โครงการ โดยการบดอัดให้แน่นและปรับแต่งผิวถนนให้ สามารถใช้ได้ทุกฤดู เพื่อใช้ในการลำเลียงเครื่องจักรอุปกรณ์สำหรับ เปิดทำเหมืองและลำเลียงขนส่งแร่	-	- ภาพที่ 2.6 สภาพเส้นทาง ลำเลียงแร่ที่ปรับแต่งผิวถนน และบดอัดแน่น
8. จัดทำป้ายแสดงขอบเขตพื้นที่โครงการและขอบเขตการทำ เหมืองบริเวณโครงการเพื่อให้ง่ายต่อการตรวจสอบพื้นที่และ ปฏิบัติงานบริเวณโครงการ พร้อมจัดทำป้ายแสดงข้อมูลเกี่ยวกับ โครงการ ได้แก่ หมายเลขประทานบัตร เนื้อที่ ระยะเวลาทำ เหมือง และผู้รับผิดชอบไว้บริเวณด้านหน้าของพื้นที่โครงการ หรือบริเวณที่สามารถพบเห็นได้ทั่วไปให้แล้วเสร็จก่อนเปิดทำ เหมือง	- โครงการได้ทำป้ายแสดงขอบเขตพื้นที่โครงการ เพื่อให้ง่ายต่อการ ตรวจสอบพื้นที่และปฏิบัติงานบริเวณโครงการแล้ว ทั้งนี้โครงการ ได้จัดทำป้ายแปลงประทานบัตร แสดงข้อมูลเกี่ยวกับโครงการ ได้แก่ หมายเลขประทานบัตร เนื้อที่ ระยะเวลาทำเหมือง และ ผู้รับผิดชอบไว้บริเวณด้านหน้าของพื้นที่โครงการ	-	- เอกสารแนบที่ 2.9 แบบ แปลนป้ายแปลงประทานบัตร - ภาพที่ 2.7 ป้ายแสดง ขอบเขตการทำเหมือง - ภาพที่ 2.8 ป้ายประทาน บัตรบริเวณด้านหน้าของพื้นที่ โครงการ
9. จัดทำป้ายสัญญาณจราจร เช่น ป้ายจำกัดความเร็ว ป้าย เตือนระวังรถบรรทุก ป้ายชะลอความเร็ว และสัญญาณไฟ กระพริบ เป็นต้น บริเวณช่วงเลี้ยวเข้า-ออกจากพื้นที่โครงการ ก่อนออกสู่ถนนทางหลวงแผ่นดิน 4009 หรือบริเวณอื่นๆที่เห็นว่า มีโอกาสเกิดอุบัติเหตุได้ง่าย	- โครงการได้จัดทำป้ายสัญญาณจราจร เช่น ป้ายจำกัดความเร็ว ป้ายเตือนระวังรถบรรทุก ป้ายชะลอความเร็ว เป็นต้น บริเวณช่วง เลี้ยวเข้า-ออกจากพื้นที่โครงการ ก่อนออกสู่ถนนทางหลวงแผ่นดิน 4009 หรือบริเวณอื่นๆที่เห็นว่ามีโอกาสเกิดอุบัติเหตุได้ง่าย	-	- ภาพที่ 2.9 ป้ายสัญญาณ จราจร บริเวณช่วงเลี้ยวก่อน เข้า-ออกจากพื้นที่โครงการ

ตารางที่ 2.2 (ต่อ)

มาตรการป้องกันและแก้ไขผลกระทบสิ่งแวดล้อม	รายละเอียดการปฏิบัติตามมาตรการฯ	ปัญหา อุปสรรค ที่ไม่สามารถปฏิบัติตาม มาตรการ และแนวทางแก้ไข	ภาพถ่าย/เอกสารประกอบผล การปฏิบัติตามมาตรการฯ
<p>ระยะเตรียมการ (ต่อ)</p> <p>10. จัดทำป้ายหรือบอร์ดประชาสัมพันธ์ขนาดใหญ่หรือสามารถมองเห็นได้อย่างชัดเจน โดยให้ประชาสัมพันธ์ข้อมูลเกี่ยวกับการดำเนินงานของโครงการและมาตรการป้องกันและแก้ไขผลกระทบสิ่งแวดล้อมที่ผ่านความเห็นชอบจากสำนักงานนโยบายและแผนทรัพยากรธรรมชาติและสิ่งแวดล้อม ให้ประชาชนในชุมชนใกล้เคียงและหน่วยสาธารณสุขในพื้นที่รับทราบอย่างทั่วถึง</p>	<p>- โครงการได้ดำเนินการจัดทำป้ายประชาสัมพันธ์เพื่อติดข้อมูลประชาสัมพันธ์ข้อมูลเกี่ยวกับการดำเนินงานของโครงการและมาตรการป้องกันและแก้ไขผลกระทบสิ่งแวดล้อมที่ผ่านความเห็นชอบจากสำนักงานนโยบายและแผนทรัพยากรธรรมชาติและสิ่งแวดล้อม ให้ประชาชนในชุมชนใกล้เคียงและหน่วยสาธารณสุขในพื้นที่รับทราบอย่างทั่วถึง</p>	-	<p>- ภาพที่ 2.10 การแสดงผลการติดตามตรวจสอบผลกระทบสิ่งแวดล้อม ณ พื้นที่โครงการ และแหล่งชุมชนที่พื้นที่โครงการตั้งอยู่</p>
<p>11. จัดทำกล่องรับเรื่องร้องเรียนภายในชุมชนบ้านหนองปลิงและชุมชนใกล้เคียงโครงการ โดยติดตั้งในบริเวณที่ประชาชนเข้าถึงได้ง่าย เช่น ที่ทำการผู้ใหญ่บ้าน หรือศาลาประชาคมหมู่บ้าน เป็นต้น</p>	<p>- โครงการได้ดำเนินการติดตั้งกล่องรับความคิดเห็น เพื่อรับเรื่องราวร้องทุกข์ความเดือดร้อนของประชาชนที่เกิดจากกิจกรรมการทำเหมืองแร่ และกิจกรรมที่เกี่ยวข้อง และเพื่อให้การดำเนินงานเป็นไปอย่างมีประสิทธิภาพ โครงการได้กำหนดขั้นตอนการตรวจสอบและแก้ไขปัญหาข้อร้องเรียน พร้อมทั้งให้มีการติดตามผลการแก้ไขปัญหาข้อร้องเรียนอย่างเร่งด่วน และเป็นไปอย่างยุติธรรมต่อทุกฝ่าย</p>	-	<p>- เอกสารแนบที่ 2.1 ขั้นตอนการตรวจสอบและแก้ไขปัญหาข้อร้องเรียน</p> <p>- ภาพที่ 2.1 จุดรับเรื่องร้องเรียนบริเวณต่างๆในชุมชน</p>

ตารางที่ 2.2 (ต่อ)

มาตรการป้องกันและแก้ไขผลกระทบสิ่งแวดล้อม	รายละเอียดการปฏิบัติตามมาตรการฯ	ปัญหา อุปสรรค ที่ไม่สามารถปฏิบัติตาม มาตรการ และแนวทางแก้ไข	ภาพถ่าย/เอกสารประกอบผล การปฏิบัติตามมาตรการฯ
<p>ระยะเตรียมการ (ต่อ)</p> <p>12. ให้ประสานงานเพื่อจัดตั้งคณะกรรมการมวลชนสัมพันธ์ โครงการรวมทั้งสนับสนุนงบประมาณในการดำเนินการของ คณะกรรมการมวลชนสัมพันธ์</p> <p>13. ให้มีการแต่งตั้งคณะกรรมการมวลชนสัมพันธ์ ให้แล้วเสร็จ ก่อนเปิดการทำเหมือง ซึ่งประกอบด้วยตัวแทนจาก 3 ฝ่าย ได้แก่ ตัวแทนจากโครงการ ตัวแทนจากชุมชน และตัวแทนจาก หน่วยงานราชการที่เกี่ยวข้อง เพื่อทำหน้าที่สร้างความสัมพันธ์อัน ดีต่อชุมชน ตรวจสอบแก้ไขข้อร้องเรียน ประชาสัมพันธ์โครงการ และผลปฏิบัติตามมาตรการป้องกันและแก้ไขปัญหามลกระทบ สิ่งแวดล้อม</p>	<p>- โครงการได้ทำการประกาศแต่งตั้งคณะกรรมการมวลชนสัมพันธ์ ร่วมกับบริษัท แอล.เอส.ไมนิ่ง จำกัด ได้แก่ ตัวแทนจากโครงการ ตัวแทนจากชุมชน และตัวแทนจากหน่วยงานราชการที่เพื่อ ดำเนินงานด้านการเฝ้าระวังสุขภาพและการพัฒนาหมู่บ้านรอบพื้นที่ เหมืองแร่ ดำเนินการไปอย่างมีประสิทธิภาพ สอดคล้องกับแนวทาง บริหารจัดการกองทุนเฝ้าระวังสุขภาพและกองทุนพัฒนาหมู่บ้านรอบ พื้นที่เหมืองแร่ ณ วันที่ 16 สิงหาคม 2564 และล่าสุดโครงการได้จัด ประชุมคณะกรรมการมวลชนสัมพันธ์ เมื่อวันที่ 22 เมษายน 2567 ณ ห้องประชุม รพ.สต.บ้านคลองปราบ</p>	-	- เอกสารแนบที่ 2.10 เอกสารการแต่งตั้ง คณะกรรมการมวลชนสัมพันธ์ และบันทึกการประชุม
14. พิจารณาจ้างแรงงานในท้องถิ่นพื้นที่โครงการก่อนเป็น อันดับแรกให้มากที่สุด และให้อัตราค่าแรงเป็นไปตาม ประกาศกระทรวงแรงงาน	- โครงการจะพิจารณาจ้างแรงงานในจังหวัดสุราษฎร์ธานี และ จังหวัดใกล้เคียงโดยรอบเป็นอันดับแรก เพื่อลดการย้ายถิ่นเข้า-ออก โดยพนักงานคู่ธุรกิจในพื้นที่จำนวน 3 คน และให้อัตราค่าแรง เป็นไปตามประกาศกระทรวงแรงงาน	-	- เอกสารแนบที่ 2.11 สัดส่วน การจ้างแรงงาน
15. ให้จัดตั้ง“กองทุนพัฒนาหมู่บ้านรอบพื้นที่โครงการ” ใน อัตรา 1 บาท/เมตริกตันการผลิต แต่ต้องไม่น้อยกว่า 500,000 บาท/ปี เพื่อให้ชุมชนโดยรอบพื้นที่โครงการได้รับการดูแล เพิ่มขึ้น ซึ่งเป็นการแสดงความรับผิดชอบต่อสังคมของ ผู้ประกอบการเหมืองแร่	- โครงการได้จัดตั้งกองทุนพัฒนาหมู่บ้านรอบพื้นที่โครงการ ในอัตรา 1 บาท/เมตริกตันการผลิต แต่ต้องไม่น้อยกว่า 500,000 บาท/ปี เพื่อให้ ชุมชนโดยรอบพื้นที่โครงการได้รับการดูแลเพิ่มขึ้น ซึ่งเป็นการ แสดงความรับผิดชอบต่อสังคมของผู้ประกอบการเหมืองแร่ โดยในปี 2567 ยอดเงินคงเหลือ ทั้งสิ้น 1,648,735.71 บาท ในปี 2566 โครงการได้ส่งรายงานดำเนินการการจัดเก็บและบริหารจัดการ กองทุน ให้เป็นไปตามระเบียบหรือแนวทางปฏิบัติ ต่อหน่วยงานที่ เกี่ยวข้อง เมื่อวันที่ 11 มกราคม 2567 สำหรับรายงานผลการจัดเก็บ และบริหารจัดการกองทุนพัฒนาหมู่บ้านรอบพื้นที่โครงการประจำปี 2567 อยู่ระหว่างการรวบรวมข้อมูลโดยจะรายงานให้ทราบในครั้ง ถัดไป	-	- เอกสารแนบที่ 2.12 สำเนา บัญชีการจัดตั้งกองทุนพัฒนา หมู่บ้านรอบพื้นที่โครงการ - เอกสารแนบที่ 2.13 รายงานบริหารกองทุนพัฒนา หมู่บ้านรอบพื้นที่โครงการ ประจำปี 2566

ตารางที่ 2.2 (ต่อ)

มาตรการป้องกันและแก้ไขผลกระทบสิ่งแวดล้อม	รายละเอียดการปฏิบัติตามมาตรการฯ	ปัญหา อุปสรรค ที่ไม่สามารถปฏิบัติตาม มาตรการ และแนวทางแก้ไข	ภาพถ่าย/เอกสารประกอบผล การปฏิบัติตามมาตรการฯ
ระยะเตรียมการ (ต่อ) 16. จัดตั้ง “กองทุนเฝ้าระวังสุขภาพ” เพื่อเป็นการเฝ้าระวังสุขภาพของประชาชนที่อาจได้รับผลกระทบจากโครงการ โดยกำหนดวงเงินกองทุนในอัตรา 0.50 บาท/เมตริกตันการผลิต แต่ต้องไม่น้อยกว่าปีละ 200,000 บาท ทั้งนี้การบริหารจัดการกองทุนให้เป็นไปตามระเบียบหรือแนวทางการปฏิบัติที่กรมอุตสาหกรรมพื้นฐานและการเหมืองแร่ที่กำหนด	- โครงการได้จัดตั้งกองทุนเฝ้าระวังสุขภาพของประชาชนเพื่อเป็นการเฝ้าระวังสุขภาพของประชาชนที่อาจได้รับผลกระทบจากโครงการ โดยกำหนดวงเงินกองทุนในอัตรา 0.50 บาท/เมตริกตันการผลิต แต่ต้องไม่น้อยกว่าปีละ 200,000 บาท โดยในปี 2567 ยอดเงินคงเหลือทั้งสิ้น 568,706.86 บาท ทั้งนี้ โครงการได้ส่งรายงานดำเนินการการจัดเก็บและบริหารจัดการกองทุน ให้เป็นไปตามระเบียบหรือแนวทางปฏิบัติ ต่อหน่วยงานที่เกี่ยวข้อง เมื่อวันที่ 11 มกราคม 2567 สำหรับรายงานผลรายงานบริหารกองทุนเฝ้าระวังสุขภาพของโครงการ ประจำปี 2567 อยู่ระหว่างการรวบรวมข้อมูลโดยจะรายงานให้ทราบในครั้งถัดไป	-	- เอกสารแนบที่ 2.14 สำเนาบัญชีการจัดตั้งกองทุนเฝ้าระวังสุขภาพ - เอกสารแนบที่ 2.15 รายงานบริหารกองทุนเฝ้าระวังสุขภาพของโครงการประจำปี 2566
17. จัดตั้ง “กองทุนฟื้นฟูสภาพพื้นที่จากการทำเหมือง” เพื่อเป็นค่าใช้จ่ายในการฟื้นฟูสภาพพื้นที่ทำเหมือง โดยสมทบเงินเข้ากองทุนตามแผนการฟื้นฟูพื้นที่จากการทำเหมือง	- โครงการได้จัดตั้งนำเงินเข้ากองทุนฟื้นฟูสภาพพื้นที่จากการทำเหมือง เพื่อเป็นค่าใช้จ่ายในการฟื้นฟูสภาพพื้นที่ทำเหมือง โดยสมทบเงินเข้ากองทุนตามแผนการฟื้นฟูพื้นที่จากการทำเหมือง โดยในปี 2567 โครงการได้นำเงินเข้ากองทุนแล้วจำนวน 100,000 บาท ยอดเงินคงเหลือทั้งสิ้น 1,344,294.02 บาท	-	- เอกสารแนบที่ 2.16 สำเนาบัญชีการจัดตั้งกองทุนฟื้นฟูสภาพพื้นที่จากการทำเหมือง
18. ให้การศึกษาอบรมแก่พนักงานในเรื่องอาชีวอนามัย พร้อมทั้งแนะนำถึงวิธีการใช้อุปกรณ์ต่างๆ เช่น เครื่องเจาะระเบิด และรถชนิดต่างๆให้ถูกวิธี	- โครงการดำเนินการจัดอบรมแก่พนักงานในเรื่องอาชีวอนามัย และแนะนำถึงวิธีการใช้อุปกรณ์ต่างๆ เช่น เครื่องเจาะระเบิด และรถชนิดต่างๆให้ถูกวิธี	-	-
19. ให้จัดเตรียมอุปกรณ์ป้องกันอันตรายส่วนบุคคลให้แก่พนักงาน เช่น เครื่องกรองฝุ่น ผ้าปิดจมูก เครื่องป้องกันหู ที่ปิดหู หมวกนิรภัย รองเท้านิรภัย เครื่องป้องกันตา เป็นต้น และออกกฎระเบียบให้สวมใส่อุปกรณ์ป้องกันภัยส่วนบุคคลทุกครั้งในขณะทำงานในพื้นที่ที่อาจได้รับอันตรายจากการปฏิบัติงาน	- โครงการจัดอุปกรณ์ป้องกันอันตรายส่วนบุคคลให้แก่พนักงาน และออกกฎระเบียบให้สวมใส่อุปกรณ์ป้องกันภัยส่วนบุคคลทุกครั้งในขณะทำงานในพื้นที่ที่อาจได้รับอันตรายจากการปฏิบัติงาน	-	- ภาพที่ 2.11 ตัวอย่างอุปกรณ์ป้องกันอันตรายส่วนบุคคล - ภาพที่ 2.12 พนักงานสวมใส่อุปกรณ์ป้องกันอันตรายส่วนบุคคล

ตารางที่ 2.2 (ต่อ)

มาตรการป้องกันและแก้ไขผลกระทบสิ่งแวดล้อม	รายละเอียดการปฏิบัติจริงตามมาตรการฯ	ปัญหา อุปสรรค ที่ไม่สามารถปฏิบัติตาม มาตรการ และแนวทางแก้ไข	ภาพถ่าย/เอกสารประกอบผล การปฏิบัติตามมาตรการฯ
<p>ระยะเตรียมการ (ต่อ)</p> <p>20. จัดให้มีเครื่องมือปฐมพยาบาล ยาสามัญประจำบ้าน เวชภัณฑ์ที่จำเป็น และจัดเตรียมอุปกรณ์ต่างๆ ที่ใช้ในการปฐมพยาบาลเบื้องต้นให้พร้อม เพื่อช่วยคนงานที่ประสบอุบัติเหตุจากการทำงาน หรือ เจ็บป่วย ได้อย่างทันด่วนที่ โดยไม่มีมูลค่า</p>	<p>- โครงการจัดให้มีเครื่องมือปฐมพยาบาล ยาสามัญประจำบ้าน เวชภัณฑ์ที่จำเป็น และอุปกรณ์ต่างๆ ที่ใช้ในการปฐมพยาบาลเบื้องต้นให้พร้อม เพื่อช่วยคนงานที่ประสบอุบัติเหตุจากการทำงาน หรือ เจ็บป่วย ได้อย่างทันด่วนที่</p>	-	- ภาพที่ 2.13 อุปกรณ์ปฐมพยาบาลเบื้องต้น

ตารางที่ 2.3 มาตรการป้องกันและแก้ไขผลกระทบสิ่งแวดล้อมในระยะดำเนินการ สำหรับคำขอต่อยุประทานบัตรที่ 4/2555 (ประทานบัตรที่ 30302/16157)
ของ บริษัทปูนซิเมนต์ไทย (ทุ่งสง) จำกัด ชนิดแร่ใยหิน ที่ตำบลคลองปราบ อำเภอบ้านนาสาร จังหวัดสุราษฎร์ธานี ระหว่างเดือนมกราคม-มิถุนายน 2567

มาตรการป้องกันและแก้ไขผลกระทบสิ่งแวดล้อม	รายละเอียดการปฏิบัติตามมาตรการฯ	ปัญหา อุปสรรค ที่ไม่สามารถปฏิบัติตาม มาตรการ และแนวทางแก้ไข	ภาพถ่าย/เอกสารประกอบผล การปฏิบัติตามมาตรการฯ
1. ทรัพยากรสิ่งแวดล้อม ทางกายภาพ 1.1 สภาพภูมิประเทศ 1. บริเวณที่ไม่เกี่ยวข้องกับการทำเหมืองหรือกิจกรรมต่างๆ ของโครงการต้องรักษาให้คงสภาพเดิมให้มากที่สุด ทั้งนี้ เพื่อช่วย เป็นแนวป้องกันผลกระทบ (Buffer Zone) อีกทางหนึ่ง	- โครงการได้กำหนดให้พื้นที่ที่ไม่เกี่ยวข้องกับการทำเหมืองหรือ กิจกรรมต่างๆ ของโครงการ ต้องรักษาให้คงสภาพเดิมให้มากที่สุด ทั้งนี้ เพื่อช่วยเป็นแนวป้องกันผลกระทบ (Buffer Zone) อีกทางหนึ่ง ตามแผนผังการทำเหมือง	-	- เอกสารแนบที่ 2.5 แผนผัง การทำเหมือง - ภาพที่ 2.14 สภาพป่าที่เว้น จากการทำเหมือง
2. ให้นำเปลือกดินที่เกิดขึ้นไปใช้ในการปรับสภาพพื้นที่บริเวณ ต่างๆ ในเขตพื้นที่โครงการ เช่น ปรับพื้นที่เส้นทางขนส่ง และคัน ดินรอบพื้นที่โครงการ ส่วนที่เหลือจะนำมาเก็บกองไว้บริเวณ พื้นที่เก็บกองที่เตรียมไว้ โดยไม่ปล่อยให้กองกระจายอยู่ บริเวณหน้าเหมือง	- โครงการจะกำหนดให้นำเปลือกดินไปใช้ในการปรับสภาพพื้นที่ บริเวณต่างๆ ในเขตพื้นที่โครงการ เช่น ปรับพื้นที่เส้นทางขนส่ง และ คันดินรอบพื้นที่โครงการ ส่วนที่เหลือจะนำมาเก็บกองไว้บริเวณพื้นที่ เก็บกองที่เตรียมไว้ โดยไม่ปล่อยให้กองกระจายอยู่บริเวณหน้า เหมือง เมื่อเริ่มดำเนินการทำเหมือง	-	- ภาพที่ 2.2 คันทำนบกั้นรอบ พื้นที่โครงการ - ภาพที่ 2.6 สภาพเส้นทาง ลำเลียงแร่ที่ปรับแต่งผิวถนน และบดอัดแน่น - ภาพที่ 2.15 พื้นที่เก็บกอง เปลือกดิน
3. การเก็บกองเปลือกดิน กำหนดให้ทำการเก็บกองเปลือกดิน เป็นชั้น 2 ชั้น สูงชั้นละประมาณ 6.5 เมตร ความลาดชันของกอง เปลือกดินไม่เกิน 35 องศา ส่วนคันดินจะมีลักษณะเป็นรูป สี่เหลี่ยมคางหมู ฐานกว้างประมาณ 3 เมตร สูงประมาณ 1.5 เมตร และยอดคันทันกว้างประมาณ 1 เมตร รอบพื้นที่ทำเหมือง	- โครงการจะกำหนดให้กองเปลือกดินเป็นชั้น 2 ชั้น สูงชั้นละ ประมาณ 6.5 เมตร ความลาดชันของกองเปลือกดินไม่เกิน 35 องศา ส่วนคันดินจะมีลักษณะเป็นรูปสี่เหลี่ยมคางหมู ฐานกว้างประมาณ 3 เมตร สูงประมาณ 1.5 เมตร และยอดคันทันกว้างประมาณ 1 เมตร รอบ พื้นที่ทำเหมือง เมื่อเริ่มดำเนินการทำเหมือง	-	- ภาพที่ 2.2 คันทำนบกั้นรอบ พื้นที่โครงการ - ภาพที่ 2.15 พื้นที่เก็บกอง เปลือกดิน
4. ให้ตรวจสอบและดูแลสภาพโดยรอบพื้นที่โครงการให้มี สภาพมั่นคงแข็งแรง และหากพบว่าบริเวณใดมีปัญหาต้อง ดำเนินการซ่อมแซมทันที พร้อมทั้งบำรุงรักษาพืชคลุมดิน และ พันธุ์ไม้ยืนต้นที่ปลูกไว้ให้เจริญเติบโตอยู่เสมอ	- โครงการได้ตรวจสอบและดูแลสภาพโดยรอบพื้นที่โครงการให้มี สภาพมั่นคงแข็งแรง และหากพบว่าบริเวณใดมีปัญหาจะดำเนินการ ซ่อมแซมทันที เมื่อเริ่มดำเนินการทำเหมือง	-	- ภาพที่ 2.14 สภาพป่าที่เว้น จากการทำเหมือง

ตารางที่ 2.3 (ต่อ)

มาตรการป้องกันและแก้ไขผลกระทบสิ่งแวดล้อม	รายละเอียดการปฏิบัติจริงตามมาตรการฯ	ปัญหา อุปสรรค ที่ไม่สามารถปฏิบัติตาม มาตรการ และแนวทางแก้ไข	ภาพถ่าย/เอกสารประกอบผล การปฏิบัติตามมาตรการฯ
1.2 คุณภาพอากาศ 1.2.1 บริเวณพื้นที่โครงการ 1. ตรวจสอบสภาพเครื่องยนต์ ยานพาหนะ เครื่องจักร อุปกรณ์ ที่ก่อให้เกิดไอเสียหรือฝุ่นละออง อย่างสม่ำเสมอ ตาม ชนิดของยานพาหนะและเครื่องกล	- โครงการได้กำหนดให้ทำการตรวจสอบสภาพเครื่องยนต์ ยานพาหนะ เครื่องจักรอุปกรณ์ ที่ก่อให้เกิดไอเสียหรือฝุ่นละออง อย่างสม่ำเสมอ ตามชนิดของยานพาหนะและเครื่องกล	-	- เอกสารแนบที่ 2.17 แผน และบันทึกการตรวจสอบดูแล รักษาเครื่องจักร
2. ให้ใช้เครื่องมือในการเจาะระเบิดและย่อยหินชนิดที่มี อุปกรณ์ควบคุมฝุ่น และกำหนดให้ระเบิดหน้าเหมืองไม่เกินวันละ 1 ครั้ง ในช่วงเวลา 15.30-16.30 น.	- โครงการมีการทำเหมืองโดยใช้วิธีการทุบด้วย Hydraulic Breaker เพื่อลดการฟุ้งกระจายของฝุ่น	-	- ภาพที่ 2.16 การใช้ เครื่องจักร Surface Miner มาใช้ในการทำเหมือง
3. ฉีดพรมน้ำวันละไม่น้อยกว่า 3 ครั้ง บริเวณหน้าเหมืองและ บริเวณถนนที่เป็นลูกรัง ภายในพื้นที่โครงการให้ชุ่มชื้นอยู่เสมอ	- โครงการได้ทำการฉีดพรมน้ำวันละไม่น้อยกว่า 3 ครั้ง บริเวณหน้า เหมืองและบริเวณถนนที่เป็นลูกรัง ภายในพื้นที่โครงการให้ชุ่มชื้นอยู่ เสมอ	-	- ภาพที่ 2.17 รถฉีดพรมน้ำ บริเวณหน้าเหมืองและบริเวณ เส้นทางขนแร่

ตารางที่ 2.3 (ต่อ)

มาตรการป้องกันและแก้ไขผลกระทบสิ่งแวดล้อม	รายละเอียดการปฏิบัติตามมาตรการฯ	ปัญหา อุปสรรค ที่ไม่สามารถปฏิบัติตาม มาตรการ และแนวทางแก้ไข	ภาพถ่าย/เอกสารประกอบผล การปฏิบัติตามมาตรการฯ
1.2.1 บริเวณพื้นที่โครงการ 4. กำชับพนักงานขับรถบรรทุกแร่ภายในพื้นที่ช่วงที่ผ่าน ชุมชน ให้ใช้ความเร็วรถในอัตราไม่เกิน 30 กิโลเมตร/ชั่วโมง	- โครงการได้ขนส่งแร่ออกนอกโครงการจะกำชับพนักงานขับ รถบรรทุกแร่ภายในพื้นที่ช่วงที่ผ่านชุมชน ให้ใช้ความเร็วรถในอัตรา ไม่เกิน 30 กิโลเมตร/ชั่วโมง และมีป้ายจำกัดความเร็วไม่เกิน 30 กิโลเมตร/ชั่วโมง	-	- ภาพที่ 2.9 ป้ายสัญญาณ จราจร บริเวณช่วงเลี้ยวก่อน เข้า-ออกจากพื้นที่โครงการ
1.2.2 บริเวณเส้นทางขนส่งแร่ 1. กำหนดให้ในการขนส่งแร่ออกนอกพื้นที่โครงการทุก ครั้ง จะต้องใช้ผ้าใบปิดคลุมรถบรรทุกเพื่อป้องกันการตก หล่นของแร่และการฟุ้งกระจายของฝุ่นแร่	- โครงการกำหนดให้ในการขนส่งแร่ออกนอกพื้นที่โครงการทุกครั้ง จะต้องใช้ผ้าใบปิดคลุมรถบรรทุกเพื่อป้องกันการตกหล่นของแร่และ การฟุ้งกระจายของฝุ่นแร่	-	- ภาพที่ 2.18 การดักแร่ใส่ รถบรรทุก - ภาพที่ 2.19 การใช้ผ้าใบปิด คลุมกระบะท้ายรถบรรทุกให้ มิดชิด
2. สนับสนุนหน่วยงานที่เกี่ยวข้อง ปลูกริมไม้บริเวณริม เส้นทางขนส่งบริเวณถนนลูกรังก่อนขึ้นทางหลวงหมายเลข 4009 เพิ่มเติม ในส่วนที่สามารถดำเนินการได้ รวมทั้งดูแล รักษาต้นไม้เดิมที่อยู่ให้เจริญงอกงาม ถ้ามีต้นใดตายให้ทำ การปลูกริมซ่อมแซมทันที	- โครงการได้สนับสนุนหน่วยงานที่เกี่ยวข้อง ปลูกริมไม้บริเวณริม เส้นทางขนส่งบริเวณถนนลูกรังก่อนขึ้นทางหลวงหมายเลข 4009 เพิ่มเติมในส่วนที่สามารถดำเนินการได้ รวมทั้งดูแลรักษาต้นไม้เดิมที่ อยู่ให้เจริญงอกงาม ถ้ามีต้นใดตายให้ทำการปลูกริมซ่อมแซมทันที	-	- ภาพที่ 2.20 สภาพต้นไม้ บริเวณริมเส้นทางขนส่ง

ตารางที่ 2.3 (ต่อ)

มาตรการป้องกันและแก้ไขผลกระทบสิ่งแวดล้อม	รายละเอียดการปฏิบัติจริงตามมาตรการฯ	ปัญหา อุปสรรค ที่ไม่สามารถปฏิบัติตาม มาตรการ และแนวทางแก้ไข	ภาพถ่าย/เอกสารประกอบผล การปฏิบัติตามมาตรการฯ
<p>1.3 ระดับเสียง</p> <p>1. กำหนดให้ใช้วัตถุระเบิดไม่เกิน 36.9 กิโลกรัมต่อจังหว่งและทำการระเบิดวันละไม่เกิน 1 ครั้ง ในช่วงเวลาประมาณ 15.30-16.30 น. โดยก่อนและหลังทำการจุดระเบิดทุกครั้งจะต้องให้สัญญาณเสียงแจ้งเตือนในบริเวณพื้นที่โครงการ ให้ได้ยินโดยทั่วถึงกันในรัศมีไม่น้อยกว่า 500 เมตร รวมทั้งจัดเจ้าหน้าที่ตรวจตราพื้นที่ดังกล่าว เพื่อให้แน่ใจว่าไม่มีบุคคลอยู่ในขณะระเบิด</p>	<p>- โครงการมีการทำเหมืองโดยใช้วิธีการทุบด้วย Hydraulic Breaker เพื่อลดการฟุ้งกระจายของฝุ่น หากมีการใช้ระเบิดโครงการจะกำหนดให้ใช้วัตถุระเบิดไม่เกิน 36.9 กิโลกรัมต่อจังหว่ง และกำหนดให้ระเบิดหน้าเหมืองวันละ 1 ครั้ง ในช่วงเวลา 15.30-16.30 น. เท่านั้น รวมทั้งก่อนและหลังทำการจุดระเบิดทุกครั้ง จะให้สัญญาณเสียงแจ้งเตือนในบริเวณพื้นที่โครงการโดยทั่วถึงกันในรัศมีไม่น้อยกว่า 500 เมตร รวมทั้งจัดเจ้าหน้าที่ตรวจตราพื้นที่ เพื่อให้แน่ใจว่าไม่มีบุคคลอยู่ในขณะระเบิด</p>	-	- ภาพที่ 2.16 การใช้เครื่องจักร Surface Miner มาใช้ในการทำเหมือง
<p>2. กำหนดให้มีการทำเหมืองเฉพาะเวลากลางวันเท่านั้น และจะไม่มีการดำเนินกิจกรรมใดๆในเวลากลางคืน ซึ่งเป็นเวลาพักผ่อนของประชาชนที่อาศัยอยู่บริเวณใกล้เคียง</p>			
<p>3. กำหนดให้พนักงานทุกคนที่อยู่ในบริเวณหน้าเหมืองต้องใส่อุปกรณ์ป้องกันอันตรายส่วนบุคคลที่เหมาะสม เช่น ที่อุดหู (Ear Plugs) หรือที่ครอบหู (Ear Muffs) เพื่อป้องกันผลกระทบด้านเสียง</p>	<p>- โครงการกำหนดให้พนักงานทุกคนที่อยู่ในบริเวณหน้าเหมืองต้องใส่อุปกรณ์ป้องกันอันตรายส่วนบุคคลที่เหมาะสม เช่น ที่อุดหู (Ear Plugs) หรือที่ครอบหู (Ear Muffs) เพื่อป้องกันผลกระทบด้านเสียง</p>	-	- ภาพที่ 2.12 พนักงานสวมใส่อุปกรณ์ป้องกันอันตรายส่วนบุคคล

ตารางที่ 2.3 (ต่อ)

มาตรการป้องกันและแก้ไขผลกระทบสิ่งแวดล้อม	รายละเอียดการปฏิบัติตามมาตรการฯ	ปัญหา อุปสรรค ที่ไม่สามารถปฏิบัติตาม มาตรการ และแนวทางแก้ไข	ภาพถ่าย/เอกสารประกอบผล การปฏิบัติตามมาตรการฯ
<p>1.4 การใช้วัตถุระเบิดและการขนส่งวัตถุระเบิด</p> <p>1. กำหนดให้ทำการระเบิดไม่เกินวันละ 1 ครั้ง ในช่วงเวลา ประมาณ 15.30 –16.30 น. ซึ่งจะต้องแจ้งให้พนักงานของเหมืองทุกคนทราบ และให้มีสัญญาณแจ้งเตือนก่อนทำการจุดระเบิดให้ได้ยินโดยทั่วถึงในรัศมีไม่น้อยกว่า 500 เมตร พร้อมทั้งให้เจ้าหน้าที่ตรวจตราในรัศมี 100 เมตร ทุกครั้งก่อนการระเบิด เพื่อให้แน่ใจว่าไม่มีประชาชนเข้ามาใกล้พื้นที่ในขณะระเบิด</p> <p>2. ให้ทำการบันทึกรายงานการใช้วัตถุระเบิดทุกครั้งที่มีการเจาะระเบิด และเก็บไว้ให้เจ้าหน้าที่ที่เกี่ยวข้องสามารถตรวจสอบได้ตลอดเวลา</p>	<p>- โครงการมีการทำเหมืองโดยใช้วิธีการทุบด้วย Hydraulic Breaker เพื่อลดการฟุ้งกระจายของฝุ่น หากมีการใช้ระเบิดโครงการจะกำหนดให้ใช้วัตถุระเบิดไม่เกิน 36.9 กิโลกรัมต่อจังหวัง และกำหนดให้ระเบิดหน้าเหมืองวันละ 1 ครั้ง ในช่วงเวลา 15.30-16.30 น. เท่านั้น รวมทั้งก่อนและหลังทำการจุดระเบิดทุกครั้ง จะให้สัญญาณเสียงแจ้งเตือนในบริเวณพื้นที่โครงการโดยทั่วถึงกันในรัศมีไม่น้อยกว่า 500 เมตร พร้อมทั้งให้เจ้าหน้าที่ตรวจตราในรัศมี 100 เมตร ทุกครั้งก่อนการระเบิด เพื่อให้แน่ใจว่าไม่มีประชาชนเข้ามาใกล้พื้นที่ในขณะระเบิด รวมทั้งทำการบันทึกรายงานการใช้วัตถุระเบิดทุกครั้งที่มีการเจาะระเบิด และเก็บไว้ให้เจ้าหน้าที่ที่เกี่ยวข้องสามารถตรวจสอบได้ตลอดเวลา</p>	-	- ภาพที่ 2.16 การใช้เครื่องจักร Surface Miner มาใช้ในการทำเหมือง

ตารางที่ 2.3 (ต่อ)

มาตรการป้องกันและแก้ไขผลกระทบสิ่งแวดล้อม	รายละเอียดการปฏิบัติตามมาตรการฯ	ปัญหา อุปสรรค ที่ไม่สามารถปฏิบัติตาม มาตรการ และแนวทางแก้ไข	ภาพถ่าย/เอกสารประกอบผล การปฏิบัติตามมาตรการฯ
1.5 อุทกวิทยาและคุณภาพน้ำ 1. หากพบว่ามีตะกอนในบ่อดักตะกอนมากกว่า 50 เปอร์เซ็นต์ ของปริมาตรบ่อ ต้องรีบทำการขุดลอกตะกอนดินขึ้นมาเก็บกองไว้บนคันทำนบดินหรือนำไปใช้ประโยชน์	- โครงการได้ทำการขุดบ่อดักตะกอน ทำให้ยังไม่มีตะกอนเกิดขึ้นในบ่อดักตะกอน ทั้งนี้ หากพบว่ามีตะกอนในบ่อดักตะกอนมากกว่า 50 เปอร์เซ็นต์ของปริมาตรบ่อ จะทำการขุดลอกตะกอนดินขึ้นมาเก็บกองไว้บนคันทำนบดินหรือนำไปใช้ประโยชน์	-	- เอกสารแนบที่ 2.18 การขุดลอกตะกอนดินในบ่อดักตะกอน - ภาพที่ 2.2 คันทำนบดินรอบพื้นที่โครงการ - ภาพที่ 2.4 บ่อดักตะกอนในพื้นที่โครงการ
2. ให้ขุดบ่อกักเก็บน้ำ (sump) บริเวณหน้าเหมือง เพื่อใช้ในการรองรับน้ำฝนบริเวณหน้าเหมืองให้ไหลมารวมกัน โดยบ่อกักเก็บน้ำจะเปลี่ยนแปลงตำแหน่งไปตามสภาพหน้างานและความเหมาะสมของการทำเหมืองขณะนั้น	- โครงการได้ขุดบ่อกักเก็บน้ำ (sump) บริเวณหน้าเหมือง เพื่อใช้ในการรองรับน้ำฝนบริเวณหน้าเหมืองให้ไหลมารวมกัน โดยบ่อกักเก็บน้ำจะเปลี่ยนแปลงตำแหน่งไปตามสภาพหน้างานและความเหมาะสมของการทำเหมืองขณะนั้น	-	- ภาพที่ 2.21 บ่อกักเก็บน้ำ (sump)
3. หากมีแนวโน้มว่าจะเกิดผลกระทบจากการทำเหมือง เช่น แผ่นดินถล่ม หรือผลกระทบใดๆทางด้านอุทกวิทยาและคุณภาพน้ำ ให้หยุดดำเนินการทันที	- ในระหว่างการดำเนินการทำเหมือง หากมีแนวโน้มว่าจะเกิดผลกระทบจากการทำเหมือง เช่น แผ่นดินถล่ม หรือผลกระทบใดๆทางด้านอุทกวิทยาและคุณภาพน้ำ ให้หยุดดำเนินการทันที	-	-
4. หากต้องการระบายน้ำฝนไหลบ่าออกนอกพื้นที่โครงการ ให้ทำการตรวจวัดค่า pH ก่อนการระบายออกทุกครั้ง หากค่า pH ไม่อยู่ในเกณฑ์มาตรฐาน (ค่ามาตรฐานอยู่ในช่วง pH 5-9) ให้ทำการโรยปูนขาวลงในน้ำเพื่อลดความเป็นกรดของน้ำ จนกระทั่งค่า pH อยู่ในเกณฑ์มาตรฐานจึงสามารถปล่อยออกนอกพื้นที่โครงการ	- ทางโครงการได้ออกแบบหน้าเหมืองให้น้ำฝนไหลลงบ่อดักตะกอน ทั้งนี้ จะไม่มีการระบายออกนอกโครงการ หากโครงการระบายน้ำฝนไหลบ่าออกนอกพื้นที่โครงการ จะทำการตรวจวัดค่า pH ก่อนการระบายออกทุกครั้ง หากค่า pH ไม่อยู่ในเกณฑ์มาตรฐาน (ค่ามาตรฐานอยู่ในช่วง pH 5-9) จะทำการโรยปูนขาวลงในน้ำเพื่อลดความเป็นกรดของน้ำ จนกระทั่งค่า pH อยู่ในเกณฑ์มาตรฐานจึงจะปล่อยออกนอกพื้นที่โครงการ	-	- ภาพที่ 2.4 บ่อดักตะกอนในพื้นที่โครงการ

ตารางที่ 2.3 (ต่อ)

มาตรการป้องกันและแก้ไขผลกระทบสิ่งแวดล้อม	รายละเอียดการปฏิบัติตามมาตรการฯ	ปัญหา อุปสรรค ที่ไม่สามารถปฏิบัติตาม มาตรการ และแนวทางแก้ไข	ภาพถ่าย/เอกสารประกอบผล การปฏิบัติตามมาตรการฯ
1.6 ปฐพีวิทยา 1. ห้ามนำดินในพื้นที่โครงการ ซึ่งมีปริมาณสารหนูสูงกว่า มาตรฐานคุณภาพดินที่ใช้ประโยชน์เพื่อการอยู่อาศัยและ เกษตรกรรมออกนอกพื้นที่โครงการ	- โครงการได้กำหนดห้ามนำดินในพื้นที่โครงการ ที่มีปริมาณสารหนู สูงกว่ามาตรฐานคุณภาพดินที่ใช้ประโยชน์เพื่อการอยู่อาศัยและ เกษตรกรรมออกนอกพื้นที่โครงการ ทั้งนี้โครงการได้ทำการตรวจวัด คุณภาพดินในพื้นที่โครงการปีละ 2 ครั้ง เพื่อทำการปรับปรุงคุณภาพ ดินให้มีค่าอยู่ในเกณฑ์มาตรฐานกำหนด ระหว่างเดือนมกราคม- มิถุนายน 2567 ได้ทำการตรวจวัดเมื่อวันที่ 26 มีนาคม 2567	-	- เอกสารแนบ 2.8 ผลการ ตรวจวัดดินในพื้นที่โครงการ
2. เปิดหน้าเหมือง เป็นลักษณะขั้นบันได โดยความสูงขั้นละ ประมาณ 5 เมตร จะมีความกว้างไม่น้อยกว่า 3.5 เมตร และ ความสูงขั้นละประมาณ 10 เมตร มีความกว้างไม่น้อยกว่า 7 เมตร โดยควบคุมความลาดชันสุดท้าย ไม่เกิน 45 องศา เพื่อ ป้องกันมิให้เกิดการพังถล่มหรือการร่วนหล่นของดินและเศษหิน	- ปัจจุบันโครงการได้ทำการเปิดหน้าเหมือง เป็นลักษณะขั้นบันได โดยความสูงขั้นละประมาณ 5 เมตร มีความกว้างไม่น้อยกว่า 3.5 เมตร และความสูงขั้นละประมาณ 10 เมตร มีความกว้างไม่น้อยกว่า 7 เมตร โดยควบคุมความลาดชันสุดท้ายไม่เกิน 45 องศา เพื่อป้องกัน มิให้เกิดการพังถล่มหรือการร่วนหล่นของดินและเศษหิน	-	- ภาพที่ 2.22 เปิดหน้าเหมือง แบบขั้นบันได
1.8 หลุมยุบ 1. การสำรวจธรณีวิทยาพื้นผิวบริเวณหน้าเหมือง เพื่อดู โครงสร้างทางด้านธรณีวิทยา เช่น รอยเลื่อน (Fault) รอยแตก (Joint) ของชั้นหิน เพื่อดูลักษณะว่าพื้นที่ใดมีความเสี่ยงในการ เกิดโพรง หรือหลุมยุบบริเวณหน้าเหมือง	- โครงการได้ทำการสำรวจธรณีวิทยาพื้นผิวบริเวณหน้าเหมือง เพื่อดู โครงสร้างทางด้านธรณีวิทยา เช่น รอยเลื่อน (Fault) รอยแตก (Joint) ของชั้นหิน เพื่อดูลักษณะว่าพื้นที่ใดมีความเสี่ยงในการเกิด โพรง หรือหลุมยุบบริเวณหน้าเหมือง	-	- เอกสารแนบ 2.19 เอกสาร การสำรวจธรณีวิทยาพื้นผิว บริเวณหน้าเหมือง
2. ระหว่างดำเนินการทำเหมือง หากเกิดลักษณะของเสียงก้อง กังวาล ให้หยุดการทำเหมืองโดยทันที และแจ้งหน่วยงานที่ รับผิดชอบของทรัพยากรธรณี และกระทรวงทรัพยากรธรรมชาติและ สิ่งแวดล้อมจังหวัด เพื่อให้ตรวจสอบสภาพพื้นที่และสภาพ ทางธรณีฟิสิกส์เกี่ยวกับการเกิดโพรง ถ้ำ หรือหลุมยุบ	- หากเกิดลักษณะของเสียงก้องกังวาล โครงการจะหยุดการทำเหมือง โดยทันที และแจ้งหน่วยงานที่รับผิดชอบของทรัพยากรธรณี และ กระทรวงทรัพยากรธรรมชาติและสิ่งแวดล้อมจังหวัด เพื่อให้ ตรวจสอบสภาพพื้นที่และสภาพทางธรณีฟิสิกส์เกี่ยวกับการเกิดโพรง ถ้ำ หรือหลุมยุบ	-	-

ตารางที่ 2.3 (ต่อ)

มาตรการป้องกันและแก้ไขผลกระทบสิ่งแวดล้อม	รายละเอียดการปฏิบัติตามมาตรการฯ	ปัญหา อุปสรรค ที่ไม่สามารถปฏิบัติตาม มาตรการ และแนวทางแก้ไข	ภาพถ่าย/เอกสารประกอบผล การปฏิบัติตามมาตรการฯ
<p>1.8 หลุมยุบ (ต่อ)</p> <p>3. บริเวณใต้วิศวกรดำเนินการตรวจสอบแล้วพบว่าไม่ปลอดภัยในการทำเหมือง ให้ดำเนินการกันเขตพื้นที่อันตราย โดยทำรั้วกันพื้นที่รอบทิศ ติดป้ายประกาศเตือนภัยตามแบบประกาศเตือนภัยหลุมยุบของกรมทรัพยากรธรณี หรือป้ายเตือนชนิดอื่นๆ ที่มองเห็นได้ชัดเจนในระยะไม่ต่ำกว่า 50 เมตร อย่างน้อย 4 ด้าน พร้อมทั้งแจ้งเตือนห้ามผู้ที่ไม่เกี่ยวข้อง หรือเครื่องจักรที่มีน้ำหนักมากเข้าพื้นที่เสี่ยงภัยหลุมยุบ</p> <p>4. ให้ดำเนินการทำเหมืองในพื้นที่ เมื่อผลการตรวจสอบไม่พบลักษณะ ของถ้ำ โปรง หรือหลุมยุบ หรือเมื่อมีการกำหนดมาตรการทางวิชาการที่เหมาะสมและเกิดความปลอดภัยจากหลุมยุบ</p>	<p>- หากวิศวกรดำเนินการตรวจสอบแล้วพบว่าไม่ปลอดภัยในการทำเหมือง โครงการจะดำเนินการกันเขตพื้นที่อันตราย โดยทำรั้วกันพื้นที่รอบทิศ ติดป้ายประกาศเตือนภัยตามแบบประกาศเตือนภัยหลุมยุบของกรมทรัพยากรธรณี หรือป้ายเตือนชนิดอื่นๆ ที่มองเห็นได้ชัดเจนในระยะไม่ต่ำกว่า 50 เมตร อย่างน้อย 4 ด้าน พร้อมทั้งแจ้งเตือนห้ามผู้ที่ไม่เกี่ยวข้อง หรือเครื่องจักรที่มีน้ำหนักมากเข้าพื้นที่เสี่ยงภัยหลุมยุบ</p>	-	- เอกสารแนบที่ 2.7 ตัวอย่างรายงานการตรวจสอบการทำเหมืองโดยวิศวกรควบคุมเหมือง

ตารางที่ 2.3 (ต่อ)

มาตรการป้องกันและแก้ไขผลกระทบสิ่งแวดล้อม	รายละเอียดการปฏิบัติตามมาตรการฯ	ปัญหา อุปสรรค ที่ไม่สามารถปฏิบัติตาม มาตรการ และแนวทางแก้ไข	ภาพถ่าย/เอกสารประกอบผล การปฏิบัติตามมาตรการฯ
2. ทรัพยากรสิ่งแวดล้อมทางชีวภาพ 2.1 นิเวศวิทยาบนบก 1. บริเวณใดเกี่ยวข้องกับการทำเหมืองหรือกิจกรรมที่เกี่ยวข้องกับการทำเหมืองต้องรักษาสภาพธรรมชาติเดิมไว้ให้มากที่สุด	- โครงการได้กำหนดให้บริเวณใดเกี่ยวข้องกับการทำเหมืองหรือกิจกรรมที่เกี่ยวข้องกับการทำเหมืองต้องรักษาสภาพธรรมชาติเดิมไว้ให้มากที่สุด ตามแผนผังการทำเหมือง ประจำปี 2567 โดยดำเนินการฟื้นฟูสภาพภายหลังการทำเหมือง จัดเตรียมกล้าไม้เพื่อปลูกในงานฟื้นฟูในพื้นที่ 0.5 ไร่ ทั้งหมด 3 ชนิด จำนวนทั้งสิ้น 100 ต้น รูปแบบการปลูกโดยใช้ชนิดพันธุ์ไม้แบบผสมผสานโดยใช้หลักการ ปลูกไม้ 3 อย่าง โดยจะปลูกจำนวน 100 ต้น/ครั้งไร่ และเตรียมเมล็ดพันธุ์ถั่วฮามาต้า จำนวน 2 กิโลกรัม เพื่อใช้เป็นพืชคลุมดิน และดินพร้อมปลูกจำนวน 25 ถุง เพื่อใช้รองกันหลุมต้นไม้ที่ปลูก โครงการได้จัดทำรายงานแผนและผลการดำเนินการฟื้นฟูพื้นที่เหมืองแร่ประจำปี 2566 เพื่อรายงานต่อหน่วยงานที่เกี่ยวข้องทราบ เมื่อวันที่ 11 มกราคม 2567 สำหรับรายงานผลการดำเนินการฟื้นฟูพื้นที่ที่ผ่านการทำเหมืองแร่ประจำปี 2567 อยู่ระหว่างการรวบรวมข้อมูลโดยจะรายงานให้ทราบในครั้งถัดไป	-	- เอกสารแนบที่ 2.3 แผนรายงานการฟื้นฟูสภาพแวดล้อมภายหลังผ่านการทำเหมือง ประจำปี 2567 - เอกสารแนบที่ 2.4 รายงานแผนและผลการดำเนินงานด้านการฟื้นฟูพื้นที่ที่ผ่านการทำเหมือง ประจำปี 2566 - เอกสารแนบที่ 2.5 แผนผังการทำเหมือง - ภาพที่ 2.14 สภาพป่าที่เว้นจากการทำเหมือง
2. ทำการฟื้นฟูพื้นที่ที่ผ่านการทำเหมือง ตามแผนฟื้นฟูพื้นที่ภายหลังการทำเหมือง			

ตารางที่ 2.3 (ต่อ)

มาตรการป้องกันและแก้ไขผลกระทบสิ่งแวดล้อม	รายละเอียดการปฏิบัติตามมาตรการฯ	ปัญหา อุปสรรค ที่ไม่สามารถปฏิบัติตาม มาตรการ และแนวทางแก้ไข	ภาพถ่าย/เอกสารประกอบผล การปฏิบัติตามมาตรการฯ
2. ทรัพยากรสิ่งแวดล้อมทางชีวภาพ 2.1 นิเวศวิทยาบนบก (ต่อ) 3. สมทบเงินเข้า “กองทุนฟื้นฟูสภาพพื้นที่จากการทำเหมือง” เพื่อเป็นค่าใช้จ่ายในการฟื้นฟูสภาพพื้นที่ทำเหมือง ตามแผนการ ฟื้นฟูพื้นที่จากการทำเหมือง	- โครงการได้จัดสรรนำเงินเข้ากองทุนฟื้นฟูสภาพพื้นที่จากการทำ เหมือง เพื่อเป็นค่าใช้จ่ายในการฟื้นฟูสภาพพื้นที่ทำเหมือง โดยสมทบ เงินเข้ากองทุนตามแผนการฟื้นฟูพื้นที่จากการทำเหมือง โดยปี 2567 ยอดเงินคงเหลือทั้งสิ้น 1,344,294.02 บาท	-	- เอกสารแนบที่ 2.16 สำเนา บัญชีการจัดตั้งกองทุนฟื้นฟู สภาพพื้นที่จากการทำเหมือง
4. ให้ความคุ้มครองพนักงานหรือคนงานไม่ให้ลักลอบตัดต้นไม้ และ กระทำการใดๆ ที่อาจก่อให้เกิดไฟฟ้าทั้งในบริเวณพื้นที่โครงการ และใกล้เคียง เพื่อให้ต้นไม้ช่วยยึดเกาะหน้าดินและลดการชะล้าง พังทลายของดิน	- โครงการได้ควบคุมพนักงานหรือคนงานไม่ให้ลักลอบตัดต้นไม้ และ กระทำการใดๆ ที่อาจก่อให้เกิดไฟฟ้าทั้งในบริเวณพื้นที่โครงการและ ใกล้เคียง เพื่อให้ต้นไม้ช่วยยึดเกาะหน้าดินและลดการชะล้างพังทลาย ของดิน	-	-
3. คุณค่าการใช้ประโยชน์ของมนุษย์ 3.1 การเกษตรกรรม 1. หากพบว่าการทำเหมืองของโครงการก่อให้เกิดความ เสียหาย ต่อพื้นที่เกษตรกรรมจะต้องหยุดการทำเหมืองชั่วคราว ก่อน และแจ้งให้สำนักงานอุตสาหกรรมจังหวัดทราบโดยทันที เพื่อทำการตรวจสอบความเสียหายที่เกิดขึ้น ซึ่งในการตรวจสอบ ความเสียหายทางโครงการต้องดำเนินการร่วมกับเจ้าของพื้นที่ เกษตรกรรม คณะกรรมการมวชนสัมพันธ์ และเจ้าหน้าที่จาก หน่วยงานที่เกี่ยวข้อง ทั้งนี้เพื่อให้เจ้าของพื้นที่เกษตรกรรมได้รับ การชดเชยค่าเสียหายตามความเสียหายที่เกิดขึ้น	- หากพบว่าการทำเหมืองของโครงการก่อให้เกิดความเสียหายต่อ พื้นที่เกษตรกรรมจะหยุดการทำเหมืองชั่วคราวก่อน และจะแจ้งให้ สำนักงานอุตสาหกรรมจังหวัดทราบทันที เพื่อทำการตรวจสอบความ เสียหายที่เกิดขึ้น ซึ่งในการตรวจสอบความเสียหายทางโครงการต้อง ดำเนินการร่วมกับเจ้าของพื้นที่เกษตรกรรม คณะกรรมการมวชน สัมพันธ์ และเจ้าหน้าที่จากหน่วยงานที่เกี่ยวข้อง เพื่อให้เจ้าของพื้นที่ เกษตรกรรมได้รับการชดเชยค่าเสียหายตามความเสียหายที่เกิดขึ้น	-	-

ตารางที่ 2.3 (ต่อ)

มาตรการป้องกันและแก้ไขผลกระทบสิ่งแวดล้อม	รายละเอียดการปฏิบัติตามมาตรการฯ	ปัญหา อุปสรรค ที่ไม่สามารถปฏิบัติตาม มาตรการ และแนวทางแก้ไข	ภาพถ่าย/เอกสารประกอบผล การปฏิบัติตามมาตรการฯ
<p>3.2 การคมนาคม</p> <p>1. อบรมพนักงานขับรถบรรทุกให้ขับรถด้วยความระมัดระวัง มีมารยาทในการใช้รถใช้ถนน และปฏิบัติตามกฎหมายการจราจรอย่างเคร่งครัด</p> <p>2. หลีกเลี่ยงการขนส่งแร่ออกจากโครงการในช่วงที่มีประชาชนใช้ถนนหนาแน่นโดยเฉพาะช่วงที่นักเรียนเดินทางไปโรงเรียน (เวลา 7.00-8.00 น.) และช่วงเวลากลับจากโรงเรียน (เวลาประมาณ 15.30-16.30 น.)</p>	<p>- โดยโครงการได้จัดส่งพนักงานไปอบรมหลักสูตร ขับรถบรรทุกอย่างปลอดภัย ในปี 2567 โครงการวางแผนจัดอบรมในเดือนตุลาคมซึ่งจะรายงานให้ทราบในครั้งถัดไป ล่าสุดประจำปี 2566 ได้จัดอบรมเมื่อวันที่ 12 ตุลาคม 2566 ณ ห้องประชุมที่วัง โดยขับรถด้วยความระมัดระวัง มีมารยาทในการใช้รถใช้ถนน และปฏิบัติตามกฎหมายการจราจรอย่างเคร่งครัด รวมทั้งหลีกเลี่ยงการขนส่งแร่ในช่วงที่มีประชาชนใช้ถนนหนาแน่น โดยเฉพาะช่วงที่นักเรียนเดินทางไปโรงเรียน (เวลา 7.00-8.00 น.) และช่วงเวลากลับจากโรงเรียน (เวลาประมาณ 15.30-16.30 น.)</p>	-	<p>- เอกสารแนบที่ 2.20 อบรมพนักงานขับรถบรรทุก</p> <p>- เอกสารแนบที่ 2.21 รายงานการขนส่งแร่ไปยังของโครงการ</p>
<p>3. ตรวจสอบปริมาณแร่ที่ใส่ในรถบรรทุก ให้น้ำหนักไม่เกินพิกัดน้ำหนักที่กำหนด เพื่อป้องกันเส้นทางถนนชำรุด และป้องกันการเกิดอุบัติเหตุจากการบรรทุกเกินพิกัด และควบคุมความเร็วของรถ</p> <p>4. ดูแลเส้นทางขนส่งแร่ ให้อยู่ในสภาพพร้อมใช้งานได้ดีอยู่เสมอ หากเกิดการชำรุดเสียหายทางโครงการต้องรีบปรับปรุงซ่อมแซมเส้นทางดังกล่าวโดยเร่งด่วน</p>	<p>- โครงการควบคุมน้ำหนักให้เป็นไปตามราชการกำหนด และจำกัดความเร็วของรถบรรทุกไม่ให้เกิน 30 กิโลเมตร/ชั่วโมง หากเส้นทางขนส่งแร่เกิดการชำรุดเสียหาย โครงการจะปรับปรุงซ่อมแซมเส้นทางดังกล่าวโดยเร่งด่วน</p>	-	<p>- เอกสารแนบที่ 2.22 บันทึกการชั่งน้ำหนักของรถบรรทุกแร่</p> <p>- ภาพที่ 2.5 สภาพเส้นทางลำเลียงแร่ที่ปรับแต่งผิวถนนและบดอัดแน่น</p> <p>- ภาพที่ 2.18 การตักแร่ใส่รถบรรทุก</p>

ตารางที่ 2.3 (ต่อ)

มาตรการป้องกันและแก้ไขผลกระทบสิ่งแวดล้อม	รายละเอียดการปฏิบัติจริงตามมาตรการฯ	ปัญหา อุปสรรค ที่ไม่สามารถปฏิบัติตาม มาตรการ และแนวทางแก้ไข	ภาพถ่าย/เอกสารประกอบผล การปฏิบัติตามมาตรการฯ
<p>3.3 สาธารณูปโภคและสาธารณูปการ</p> <p>1. ให้การสนับสนุน ดูแล ซ่อมแซม ระบบ สาธารณูปโภคและสาธารณูปการของชุมชนบริเวณใกล้เคียง</p>	<p>- โครงการได้ดำเนินงานด้านชุมชนสัมพันธ์ ในการสนับสนุน ดูแล ซ่อมแซม ระบบสาธารณูปโภคและสาธารณูปการของชุมชนบริเวณใกล้เคียง โดยการ จัดตั้งหน่วยงานรัฐกิจและชุมชนสัมพันธ์ ขึ้นเพื่อรับผิดชอบ และกำหนด งบประมาณ รวมทั้งสนับสนุนกิจกรรมต่างๆของชุมชน ซึ่งในระหว่างเดือน มกราคม-มิถุนายน 2567 ทางโครงการได้ดำเนินงานด้านชุมชนสัมพันธ์ ดังนี้</p> <p>1. วันที่ 21 มิถุนายน 2567 จัดกิจกรรมโครงการตรวจสอบสุขภาพประชาชน รอบพื้นที่เหมืองยิปซัมคลองปราบ อ.บ้านนาสาร จ.สุราษฎร์ธานี</p>	-	<p>- เอกสารแนบที่ 2.23 กิจกรรมชุมชนสัมพันธ์</p> <p>- ภาพที่ 2.23 กิจกรรมชุมชนสัมพันธ์</p>
<p>4. คุณค่าต่อคุณภาพชีวิต</p> <p>4.1 สภาพเศรษฐกิจและสังคม</p> <p>1. ในการจ้างแรงงาน ควรปฏิบัติให้เป็นไปตาม ข้อกำหนดของค่าแรงงานขั้นต่ำของกรมสวัสดิการและคุ้มครองแรงงาน เพื่อให้เกิดความยุติธรรมต่อคนงาน</p>	<p>- โครงการจะพิจารณาจัดจ้างแรงงานในจังหวัดสุราษฎร์ธานี และจังหวัดใกล้เคียงโดยรอบเป็นอันดับแรก เพื่อลดการย้ายถิ่นเข้า-ออก โดยพนักงานคู่ธุรกิจในท้องถิ่นจำนวน 3 คน และปฏิบัติให้เป็นไปตามข้อกำหนดของ ค่าแรงงานขั้นต่ำของกรมสวัสดิการและคุ้มครองแรงงาน เพื่อให้เกิดความยุติธรรมต่อคนงาน</p>	-	- เอกสารแนบที่ 2.11 สัดส่วนการจ้างแรงงาน

ตารางที่ 2.3 (ต่อ)

มาตรการป้องกันและแก้ไขผลกระทบสิ่งแวดล้อม	รายละเอียดการปฏิบัติตามมาตรการฯ	ปัญหา อุปสรรค ที่ไม่สามารถปฏิบัติตาม มาตรการ และแนวทางแก้ไข	ภาพถ่าย/เอกสารประกอบผล การปฏิบัติตามมาตรการฯ
4.1 สภาพเศรษฐกิจและสังคม (ต่อ) 2. ให้จัดตั้งโครงการเหมืองแร่สีขาว เพื่อควบคุมและดูแลไม่ให้ พนักงานของโครงการกระทำผิดเกี่ยวกับยาเสพติด	- โครงการได้เข้าร่วมกิจกรรมโครงการป้องกันการแพร่ระบาดของยา เสพติดใน (เหมืองแร่สีขาว) เมื่อวันที่ 4 กุมภาพันธ์ และ 20 มิถุนายน 2566 เพื่อตรวจสอบการปฏิบัติตามโครงการโรงงานสีขาว ตามนโยบาย SGG เพื่อติดตามการเฝ้าระวังการแพร่กระจายของยาเสพติดภายในเหมือง ในปี 2567 อยู่ระหว่างดำเนินการรวบรวมข้อมูลจะรายงานให้ทราบ ในครั้งถัดไป	-	- เอกสารแนบที่ 2.24 เอกสารเข้าร่วมโครงการ เหมืองแร่สีขาว และรายงาน การประชุม
3. สมทบเงินเข้า“กองทุนพัฒนาหมู่บ้านรอบพื้นที่โครงการ” ในอัตรา 1 บาท/เมตริกตันการผลิต แต่ต้องไม่น้อยกว่า 500,000 บาท/ปี เพื่อให้ชุมชนโดยรอบพื้นที่โครงการได้รับการดูแล เพิ่มขึ้น ซึ่งเป็นการแสดงความรับผิดชอบทางสังคมของ ผู้ประกอบการเหมืองแร่	- โครงการได้จัดตั้งกองทุนพัฒนาหมู่บ้านรอบพื้นที่โครงการ ในอัตรา 1 บาท/เมตริกตันการผลิต แต่ต้องไม่น้อยกว่า 500,000 บาท/ปี เพื่อ ทำให้ชุมชนโดยรอบพื้นที่โครงการได้รับการดูแลเพิ่มขึ้น ซึ่งเป็นการ แสดงความรับผิดชอบต่อทางสังคมของผู้ประกอบการเหมืองแร่ โดยในปี 2567 ยอดเงินคงเหลือทั้งสิ้น 1,648,735.71 บาท โดยเป็นไปตาม ระเบียบหรือแนวทางปฏิบัติของกรมอุตสาหกรรมพื้นฐานและการ เหมืองแร่กำหนด ทั้งนี้ โครงการได้ส่งรายงานดำเนินการการจัดเก็บ และบริหารจัดการกองทุน ให้เป็นไปตามระเบียบหรือแนวทางปฏิบัติ ต่อหน่วยงานที่เกี่ยวข้อง เมื่อวันที่ 11 มกราคม 2567	-	- เอกสารแนบที่ 2.12 สำเนา บัญชีการจัดตั้งกองทุนพัฒนา หมู่บ้านรอบพื้นที่โครงการ - เอกสารแนบที่ 2.13 รายงานบริหารกองทุนพัฒนา หมู่บ้านรอบพื้นที่โครงการ ประจำปี 2566

ตารางที่ 2.3 (ต่อ)

มาตรการป้องกันและแก้ไขผลกระทบสิ่งแวดล้อม	รายละเอียดการปฏิบัติตามมาตรการฯ	ปัญหา อุปสรรค ที่ไม่สามารถปฏิบัติตาม มาตรการ และแนวทางแก้ไข	ภาพถ่าย/เอกสารประกอบผล การปฏิบัติตามมาตรการฯ
<p>4.2 การมีส่วนร่วมของประชาชน</p> <p>1. ประชาสัมพันธ์ข้อมูลเกี่ยวกับผลการปฏิบัติตามมาตรการป้องกันและแก้ไขผลกระทบสิ่งแวดล้อม และผลการแก้ไขปัญหาข้อเรียกร้องต่างๆ (ถ้ามี) ได้แก่ ผลการติดตามตรวจสอบคุณภาพสิ่งแวดล้อม ผลการดำเนินการตามมาตรการป้องกัน หรือลดผลกระทบสิ่งแวดล้อมที่อาจมีผลกระทบต่อสุขภาพของประชาชน โดยจัดทำเป็นบอร์ดขนาดใหญ่ที่สามารถมองเห็นได้ง่ายและอ่านได้อย่างชัดเจน โดยการติดประกาศไว้ในสถานที่ที่ประชาชนสามารถเข้าถึงได้ง่าย ได้แก่ ที่ทำการผู้ใหญ่บ้าน ศาลาประชาคม หมู่บ้าน ศาลาอเนกประสงค์ และร้านค้า พร้อมทั้งจัดทำเป็นรายงานหรือเอกสารแสดงผลการตรวจวัดคุณภาพสิ่งแวดล้อมให้แก่หน่วยงานสาธารณสุขในพื้นที่ด้วย</p>	<p>- โครงการได้ดำเนินการติดต่อประสานงานกับสถานที่ต่างๆ เพื่อติดบอร์ดประชาสัมพันธ์ข้อมูลเกี่ยวกับผลการปฏิบัติตามมาตรการป้องกันและแก้ไขผลกระทบสิ่งแวดล้อม ได้แก่ ผลการติดตามตรวจสอบคุณภาพสิ่งแวดล้อม ผลการดำเนินการตามมาตรการป้องกัน หรือลดผลกระทบสิ่งแวดล้อมที่อาจมีผลกระทบต่อสุขภาพของประชาชน พร้อมทั้งจะจัดทำรายงานแสดงผลการตรวจวัดคุณภาพสิ่งแวดล้อม ให้แก่หน่วยงานสาธารณสุขในพื้นที่ด้วย</p>	-	- ภาพที่ 2.10 การแสดงผลการติดตามตรวจสอบผลกระทบสิ่งแวดล้อม ณ พื้นที่โครงการ และแหล่งชุมชนในพื้นที่โครงการตั้งอยู่

ตารางที่ 2.3 (ต่อ)

มาตรการป้องกันและแก้ไขผลกระทบสิ่งแวดล้อม	รายละเอียดการปฏิบัติตามมาตรการฯ	ปัญหา อุปสรรค ที่ไม่สามารถปฏิบัติตาม มาตรการ และแนวทางแก้ไข	ภาพถ่าย/เอกสารประกอบผล การปฏิบัติตามมาตรการฯ
4.2 การมีส่วนร่วมของประชาชน (ต่อ) 2. ในกรณีที่มีข้อร้องเรียนเกิดขึ้น ให้คณะกรรมการมวลชนสัมพันธ์ ซึ่งเป็นตัวแทนจาก 3 ฝ่าย ได้แก่ ตัวแทนจากโครงการหน่วยงานราชการ และตัวแทนจากชุมชน เข้ามาดำเนินการตรวจสอบข้อร้องเรียนอย่างยุติธรรม โดยดำเนินการให้แล้วเสร็จภายใน 45 วัน และแจ้งผลให้กับผู้ร้องเรียนได้ทราบ พร้อมทั้งจัดทำมาตรการป้องกันและแก้ไขปัญหาดังกล่าว	- ปัจจุบันทางโครงการยังไม่ได้รับการร้องเรียนจากประชาชนที่อาศัยอยู่ในบริเวณใกล้เคียงว่าได้รับความเดือดร้อนรำคาญจากการดำเนินโครงการ หากที่มีข้อร้องเรียนเกิดขึ้น โครงการจะมีคณะกรรมการมวลชนสัมพันธ์เข้ามาดำเนินการตรวจสอบข้อร้องเรียนอย่างยุติธรรม โดยดำเนินการให้แล้วเสร็จภายใน 45 วัน และแจ้งผลให้กับผู้ร้องเรียนได้ทราบ พร้อมทั้งจัดทำมาตรการป้องกันและแก้ไขปัญหาดังกล่าว และเพื่อให้การดำเนินงานเป็นไปอย่างมีประสิทธิภาพ โดยโครงการได้กำหนดขั้นตอนการตรวจสอบและแก้ไขปัญหาข้อร้องเรียน พร้อมทั้งให้มีการติดตามผลการแก้ไขปัญหาข้อร้องเรียนอย่างเร่งด่วน และเป็นไปอย่างยุติธรรมต่อทุกฝ่าย	-	- เอกสารแนบที่ 2.1 ขั้นตอนการตรวจสอบและแก้ไขปัญหาข้อร้องเรียน - เอกสารแนบที่ 2.10 เอกสารการแต่งตั้งคณะกรรมการมวลชนสัมพันธ์และบันทึกการประชุม - ภาพที่ 2.1 จุดรับเรื่องร้องเรียนบริเวณต่างๆในชุมชน
3. คณะกรรมการมวลชนสัมพันธ์ ต้องมีการประชุมอย่างน้อยปีละ 1 ครั้ง และรายงานผลการประชุม ผนวกไว้ในรายงานผลการติดตามตรวจสอบคุณภาพสิ่งแวดล้อมของโครงการ	- โครงการได้ทำการประกาศแต่งตั้งคณะกรรมการมวลชนสัมพันธ์ร่วมกับบริษัท แอล.เอส.โมนิ่ง จำกัด ได้แก่ ตัวแทนจากโครงการตัวแทนจากชุมชน และตัวแทนจากหน่วยงานราชการที่เพื่อดำเนินงานด้านการเฝ้าระวังสุขภาพและการพัฒนาหมู่บ้านรอบพื้นที่เหมืองแร่ ดำเนินการไปอย่างมีประสิทธิภาพ สอดคล้องกับแนวทางการบริหารจัดการกองทุนเฝ้าระวังสุขภาพและกองทุนพัฒนาหมู่บ้านรอบพื้นที่เหมืองแร่ ณ วันที่ 16 สิงหาคม 2564 ล่าสุดได้จัดประชุมคณะกรรมการมวลชนสัมพันธ์ เมื่อวันที่ 22 เมษายน 2567 ณ ห้องประชุม รพ.สต.บ้านคลองปราบ	-	- เอกสารแนบที่ 2.10 เอกสารการแต่งตั้งคณะกรรมการมวลชนสัมพันธ์และบันทึกการประชุม

ตารางที่ 2.3 (ต่อ)

มาตรการป้องกันและแก้ไขผลกระทบสิ่งแวดล้อม	รายละเอียดการปฏิบัติตามมาตรการฯ	ปัญหา อุปสรรค ที่ไม่สามารถปฏิบัติตาม มาตรการ และแนวทางแก้ไข	ภาพถ่าย/เอกสารประกอบผล การปฏิบัติตามมาตรการฯ
<p>4.3 การสาธารณสุข</p> <p>1. สมทบเงินเข้า “กองทุนเฝ้าระวังสุขภาพ” เพื่อเป็นการเฝ้าระวังภาวะสุขภาพ ของประชาชนที่อาจจะได้รับผลกระทบจากโครงการ โดยกำหนดวงเงินกองทุนในอัตรา 0.50 บาท/เมตริกตันการผลิต แต่ต้องไม่น้อยกว่าปีละ 200,000 บาท ทั้งนี้การบริหารจัดการกองทุนให้เป็นไปตามระเบียบหรือแนวทางการปฏิบัติที่กรมอุตสาหกรรมพื้นฐานและการเหมืองแร่กำหนด</p>	<p>- โครงการได้จัดตั้งกองทุนเฝ้าระวังสุขภาพของประชาชนเพื่อเป็นการเฝ้าระวังสุขภาพของประชาชนที่อาจได้รับผลกระทบจากโครงการ โดยกำหนดวงเงินกองทุนในอัตรา 0.50 บาท/เมตริกตันการผลิต แต่ต้องไม่น้อยกว่าปีละ 200,000 บาท โดยในปี 2567 ยอดเงินคงเหลือทั้งสิ้น 568,706.86 บาท ซึ่งเป็นไปตามระเบียบหรือแนวทางปฏิบัติของกรมอุตสาหกรรมพื้นฐานและการเหมืองแร่กำหนด ทั้งนี้ โครงการได้ส่งรายงานดำเนินการจัดเก็บและบริหารจัดการกองทุน ให้เป็นไปตามระเบียบหรือแนวทางปฏิบัติ ต่อหน่วยงานที่เกี่ยวข้อง เมื่อวันที่ 11 มกราคม 2567</p>	-	<p>- เอกสารแนบที่ 2.14 สำเนาบัญชีการจัดตั้งกองทุนเฝ้าระวังสุขภาพ</p> <p>- เอกสารแนบที่ 2.15 รายงานบริหาร กองทุนเฝ้าระวังสุขภาพของโครงการประจำปี 2566</p>
<p>2. ดำเนินการตามมาตรการป้องกันแก้ไข และลดผลกระทบในด้านต่างๆ เพื่อยับยั้งผลกระทบที่อาจคุกคามทางสุขภาพของแรงงาน และประชาชนในบริเวณพื้นที่ใกล้เคียง</p>	<p>- โครงการได้ดำเนินการตามมาตรการป้องกันแก้ไข และลดผลกระทบในด้านต่างๆ เพื่อยับยั้งผลกระทบที่อาจคุกคามสุขภาพของแรงงาน และประชาชนในบริเวณพื้นที่ใกล้เคียง</p>	-	-
<p>3. สนับสนุนกิจกรรมส่งเสริมสุขภาพ กิจกรรมเฝ้าระวังภาวะสุขภาพของประชาชนในชุมชนโดยประสานงานร่วมกับหน่วยงานสาธารณสุขในท้องถิ่นในการตรวจสุขภาพของชุมชน</p>	<p>- โครงการยินดีให้การสนับสนุนกิจกรรมส่งเสริมสุขภาพ กิจกรรมเฝ้าระวังภาวะสุขภาพของประชาชนในชุมชนโดยมีคณะกรรมการมวลชนสัมพันธ์คอยประสานงานกับหน่วยงานสาธารณสุขในท้องถิ่นในการตรวจสุขภาพของชุมชน โดยได้จัดตั้งกองทุนเฝ้าระวังสุขภาพของประชาชนเพื่อเป็นการเฝ้าระวังสุขภาพของประชาชนที่อาจได้รับผลกระทบจากโครงการ ทั้งนี้ โครงการได้ส่งรายงานดำเนินการการจัดเก็บและบริหารจัดการกองทุน ให้เป็นไปตามระเบียบหรือแนวทางปฏิบัติ ต่อหน่วยงานที่เกี่ยวข้อง เมื่อวันที่ 11 มกราคม 2567</p>	-	<p>- เอกสารแนบที่ 2.10 เอกสารการแต่งตั้งคณะกรรมการมวลชนสัมพันธ์และบันทึกการประชุม</p> <p>- เอกสารแนบที่ 2.14 สำเนาบัญชีการจัดตั้งกองทุนเฝ้าระวังสุขภาพ</p> <p>- เอกสารแนบที่ 2.15 รายงานบริหาร กองทุนเฝ้าระวังสุขภาพของโครงการประจำปี 2566</p>

ตารางที่ 2.3 (ต่อ)

มาตรการป้องกันและแก้ไขผลกระทบสิ่งแวดล้อม	รายละเอียดการปฏิบัติจริงตามมาตรการฯ	ปัญหา อุปสรรค ที่ไม่สามารถปฏิบัติตาม มาตรการ และแนวทางแก้ไข	ภาพถ่าย/เอกสารประกอบผล การปฏิบัติตามมาตรการฯ
4.3 การสาธารณสุข (ต่อ) 4. เผยแพร่ข้อมูลผลการดำเนินการตามมาตรการป้องกัน และแก้ไข และลดผลกระทบสิ่งแวดล้อม เพื่อให้ประชาชนใน ชุมชนใกล้เคียง โรงพยาบาลส่งเสริมสุขภาพตำบลคลอง ปราบ โรงพยาบาลบ้านนาสาร สำนักงานสาธารณสุขอำเภอ บ้านนาสาร สำนักงานสาธารณสุขจังหวัดสุราษฎร์ธานี เทศบาลตำบลคลองปราบ และเทศบาลเมืองนาสาร ได้รับ ทราบข้อมูล	- โครงการได้ดำเนินการจัดทำป้ายประชาสัมพันธ์เพื่อติดข้อมูลประชาสัมพันธ์ ข้อมูลเกี่ยวกับการดำเนินงานของโครงการและมาตรการป้องกันและแก้ไข ผลกระทบสิ่งแวดล้อมที่ผ่านความเห็นชอบจากสำนักงานนโยบายและแผน ทรัพยากรธรรมชาติและสิ่งแวดล้อม ให้ประชาชนในชุมชนใกล้เคียงและหน่วย สาธารณสุขในพื้นที่รับทราบอย่างทั่วถึง	-	- ภาพที่ 2.10 การแสดงผล การติดตามตรวจสอบ ผลกระทบสิ่งแวดล้อม ณ พื้นที่โครงการ และแหล่ง ชุมชนในพื้นที่โครงการตั้งอยู่
4.4 อาชีวอนามัยและความปลอดภัย - ด้านฝุ่นละออง - ในขณะที่ปฏิบัติงานบริเวณหน้าเหมือง พนักงานทุกคนต้อง สวมใส่อุปกรณ์ป้องกันอันตรายส่วนบุคคล เช่นผ้าปิดจมูก แว่นตานิรภัย หมวกนิรภัย และรองเท้านิรภัย เป็นต้น	- โครงการได้กำหนดให้พนักงานที่ปฏิบัติงานบริเวณหน้าเหมือง พนักงานทุก คนต้องสวมใส่อุปกรณ์ป้องกันอันตรายส่วนบุคคล เช่น ผ้าปิดจมูก หมวก นิรภัย และรองเท้านิรภัย	-	- ภาพที่ 2.12 พนักงานสวมใส่ อุปกรณ์ป้องกันอันตรายส่วน บุคคล
- ด้านเสียง 1. การป้องกันที่แหล่งกำเนิดเสียง โดยออกแบบทาง วิศวกรรมการปรับปรุงแก้ไข ดัดแปลง เครื่องมือเครื่องใช้ที่มี เสียงดังให้มีระดับเสียงลดลง เช่น ท่อไอเสีย พร้อมทั้ง บำรุงรักษาซ่อมแซมเครื่องมือต่างๆ ให้อยู่ในสภาพที่ดีอยู่ เสมอ และพร้อมที่จะใช้งานได้ตลอดเวลา	- โครงการได้กำหนดให้ทำการตรวจสอบเครื่องจักรหรืออุปกรณ์ต่างๆ ให้ สามารถใช้งานได้ดีอยู่เสมอ เพื่อความปลอดภัยในขณะที่ปฏิบัติงาน และพร้อม ที่จะใช้งานได้ตลอดเวลา	-	- เอกสารแนบที่ 2.17 แผน และบันทึกการตรวจสอบดูแล รักษาเครื่องจักร

ตารางที่ 2.3 (ต่อ)

มาตรการป้องกันและแก้ไขผลกระทบสิ่งแวดล้อม	รายละเอียดการปฏิบัติจริงตามมาตรการฯ	ปัญหา อุปสรรค ที่ไม่สามารถปฏิบัติตาม มาตรการ และแนวทางแก้ไข	ภาพถ่าย/เอกสารประกอบผล การปฏิบัติตามมาตรการฯ
<p>4.4 อาชีวอนามัยและความปลอดภัย (ต่อ)</p> <p>- ด้านเสียง</p> <p>2. ลดระยะเวลาที่ต้องทำงานอยู่กับเสียงดังให้น้อยลง โดยให้สับเปลี่ยนหน้าที่ของพนักงานเพื่อไม่ให้ทำงานในแหล่งที่มีระดับเสียงเกิน 90 เดซิเบล (เอ) ติดต่อกันเป็นระยะเวลา 8 ชั่วโมง ตามกฎกระทรวงของกระทรวงแรงงาน เรื่อง กำหนดมาตรฐานในการบริหาร และการจัดการด้านความปลอดภัย อาชีวอนามัย และสภาพแวดล้อมในการทำงาน เกี่ยวกับความร้อน แสงสว่าง และเสียง พ.ศ. 2549 เพื่อลดอัตราความเสี่ยงอันตรายจากระดับเสียงดังต่อพนักงาน</p>	<p>- โครงการได้จัดเวลาปฏิบัติงานที่ต้องอยู่กับเสียงดังให้น้อยลง โดยให้สับเปลี่ยนหน้าที่ของพนักงานเพื่อไม่ให้ทำงานในแหล่งที่มีระดับเสียงเกิน 90 เดซิเบล (เอ) ติดต่อกันเป็นระยะเวลา 8 ชั่วโมง และจัดอุปกรณ์ป้องกันอันตรายส่วนบุคคลที่เหมาะสมกับลักษณะงาน เช่น Ear plug และ Ear muff เพื่อลดระดับเสียงที่พนักงานจะได้รับ ตามกฎกระทรวงของกระทรวงแรงงาน เรื่อง กำหนดมาตรฐานในการบริหาร และการจัดการด้านความปลอดภัย อาชีวอนามัย และสภาพแวดล้อมในการทำงานเกี่ยวกับความร้อน แสงสว่าง และเสียง พ.ศ. 2549 เพื่อลดอัตราความเสี่ยงอันตรายจากระดับเสียงดังต่อพนักงาน</p>	-	- ภาพที่ 2.12 พนักงานสวมใส่อุปกรณ์ป้องกันอันตรายส่วนบุคคล

ตารางที่ 2.3 (ต่อ)

มาตรการป้องกันและแก้ไขผลกระทบสิ่งแวดล้อม	รายละเอียดการปฏิบัติตามมาตรการฯ	ปัญหา อุปสรรค ที่ไม่สามารถปฏิบัติตาม มาตรการ และแนวทางแก้ไข	ภาพถ่าย/เอกสารประกอบผล การปฏิบัติตามมาตรการฯ
4.4 อาชีวอนามัยและความปลอดภัย (ต่อ) - ด้านอุบัติเหตุ 1. การปฏิบัติงานบริเวณหน้าเหมืองให้เป็นไปตามลำดับขั้นตอน ตามแผนงานที่มีการวางแผนไว้ล่วงหน้า เพื่อประสิทธิภาพในการทำงาน และลดความเสี่ยงต่อการเกิดอุบัติเหตุจากเครื่องจักร	- โครงการจัดอบรมด้านอาชีวอนามัยและความปลอดภัยให้แก่พนักงาน เพื่อประสิทธิภาพในการทำงาน และลดความเสี่ยงต่อการเกิดอุบัติเหตุจากเครื่องจักร และกำหนดให้ทำการตรวจสอบเครื่องจักรหรืออุปกรณ์ต่างๆ ให้สามารถใช้งานได้ดียิ่งขึ้น เพื่อความปลอดภัยในขณะปฏิบัติงาน	-	- เอกสารแนบที่ 2.17 แผนและบันทึกการตรวจสอบดูแลรักษาเครื่องจักร - เอกสารแนบที่ 2.25 แผนและผลการอบรมงานด้านอาชีวอนามัยและความปลอดภัย
2. ตรวจสอบซ่อมแซม และเปลี่ยนแปลงเครื่องมือเครื่องจักร ให้สามารถใช้งานได้ดียิ่งขึ้น รวมถึงตรวจสอบขั้นตอนการดำเนินงานที่มีโอกาสทำให้เกิดอุบัติเหตุให้มีสภาพดีขึ้น	- โครงการจะทำการเก็บอุปกรณ์ต่างๆ ไว้เป็นชุดๆ ไม่ปะปนกัน เพื่อความสะดวกต่อการทำงานในครั้งต่อไป	-	-
3. หลังเลิกงานควรเก็บอุปกรณ์ต่างๆ แยกไว้เป็นชุดๆ ห้ามปะปนกัน	- โครงการกำหนดให้เฉพาะเจ้าหน้าที่ปฏิบัติหน้าที่บริเวณเครื่องจักรเท่านั้น ที่สามารถเข้าไปในรัศมีการทำงานของเครื่องจักร เพื่อป้องกันอันตรายที่อาจเกิดขึ้น	-	-
4. ห้ามมิให้บุคคลภายนอกที่มีได้มีหน้าที่เกี่ยวข้องเข้ามาในรัศมีการทำงานของเครื่องจักรกลต่างๆ	- ปัจจุบันยังไม่มีอุบัติเหตุที่เกิดขึ้นภายในโครงการ ทั้งนี้หากเกิดอุบัติเหตุขึ้น โครงการจะจัดทำแบบฟอร์มจดบันทึกการเกิดอุบัติเหตุของพนักงาน และแสดงสถิติอุบัติเหตุพร้อม ทั้งหาสาเหตุให้พนักงานทั่วไปได้รับรู้ เพื่อเพิ่มความระมัดระวังในการปฏิบัติงาน	-	- ภาพที่ 2.24 ป้ายแสดงสถิติความปลอดภัย - เอกสารแนบที่ 2.25 แผนและผลการอบรมงานด้านอาชีวอนามัยและความปลอดภัย
5. ให้จัดทำแบบฟอร์มจดบันทึกการเกิดอุบัติเหตุของพนักงาน และแสดงสถิติทางอุบัติเหตุพร้อมทั้งหาสาเหตุให้พนักงานทั่วไปได้รับรู้ เพื่อเพิ่มความระมัดระวังในการปฏิบัติงาน	- โครงการได้ปฏิบัติตามวิธีการให้ความคุ้มครองแก่พนักงานและความปลอดภัยแก่บุคคลภายนอก ตามกฎกระทรวง ฉบับที่ 9 (พ.ศ. 2513)และกฎกระทรวงฉบับที่ 50 (พ.ศ. 2525) ออกตามความในมาตราที่ 17 แห่งพระราชบัญญัติแร่ พ.ศ. 2510 ในส่วนที่เกี่ยวข้องกับการทำเหมืองอย่างเคร่งครัด	-	-
6. เจ้าของโครงการจะต้องปฏิบัติตามวิธีการให้ความคุ้มครองแก่พนักงานและความปลอดภัยแก่บุคคลภายนอก ตามกฎกระทรวง ฉบับที่ 9 (พ.ศ. 2513)และกฎกระทรวงฉบับที่ 50 (พ.ศ. 2525) ออกตามความในมาตราที่ 17 แห่งพระราชบัญญัติแร่ พ.ศ. 2510 ในส่วนที่เกี่ยวข้องกับการทำเหมืองอย่างเคร่งครัด			

ตารางที่ 2.3 (ต่อ)

มาตรการป้องกันและแก้ไขผลกระทบสิ่งแวดล้อม	รายละเอียดการปฏิบัติจริงตามมาตรการฯ	ปัญหา อุปสรรค ที่ไม่สามารถปฏิบัติตาม มาตรการ และแนวทางแก้ไข	ภาพถ่าย/เอกสารประกอบผล การปฏิบัติตามมาตรการฯ
<p>4.4 อาชีวอนามัยและความปลอดภัย (ต่อ)</p> <p>- ด้านอุบัติเหตุ</p> <p>7. เจ้าของโครงการต้องปฏิบัติตามพระราชบัญญัติความปลอดภัย อาชีวอนามัย และสภาพแวดล้อมในการทำงาน พ.ศ. 2554 พระราชบัญญัติประกันสังคม พ.ศ. 2533 พระราชบัญญัติประกันสังคม (ฉบับที่ 2) พ.ศ. 2537 พระราชบัญญัติประกันสังคม (ฉบับที่ 3) พ.ศ. 2542 และพระราชบัญญัติคุ้มครองแรงงาน พ.ศ. 2541 อย่างเคร่งครัด</p>	<p>- โครงการได้ปฏิบัติตามพระราชบัญญัติความปลอดภัยอาชีวอนามัย และสภาพแวดล้อมในการทำงาน พ.ศ. 2554 พระราชบัญญัติประกันสังคม พ.ศ. 2533 พระราชบัญญัติประกันสังคม (ฉบับที่ 2) พ.ศ. 2537 พระราชบัญญัติประกันสังคม (ฉบับที่ 3) พ.ศ. 2542 และพระราชบัญญัติคุ้มครองแรงงาน พ.ศ. 2541 อย่างเคร่งครัด</p>	-	- ภาพที่ 2.25 สถานที่พักพนักงานในบริเวณพื้นที่โครงการ
<p>4.5 ประวัติศาสตร์ โบราณคดีและโบราณสถาน/และทัศนียภาพ</p> <p>1. ในระหว่างการดำเนินโครงการ โครงการจะต้องบำรุงรักษาไม่ย่นต้นและพืชคลุมดินที่ปลูกไปแล้วให้เจริญงอกงามอยู่เสมอ และหากพบว่าบริเวณใดพืชคลุมดินหรือไม่ย่นต้นตาย ควรดำเนินการปลูกซ่อมแซมทันที</p>	<p>- โครงการอยู่ระหว่างการศึกษาพันธุ์ไม้ที่จะนำมาปลูกโดยรอบพื้นที่โครงการ หากโครงการได้เริ่มปลูกต้นไม้จะทำการบำรุงรักษาไม่ย่นต้นและพืชคลุมดินที่ปลูกไปแล้วให้เจริญงอกงามอยู่เสมอ และหากพบว่าบริเวณใดพืชคลุมดินหรือไม่ย่นต้นตาย จะดำเนินการปลูกซ่อมแซมทันที</p>	-	-
<p>2. บริเวณใดที่ไม่เกี่ยวข้องกับการทำเหมือง ให้รักษาสภาพเดิมไว้ให้มากที่สุด</p>	<p>- โครงการได้กำหนดให้บริเวณใดที่ไม่เกี่ยวข้องกับการทำเหมือง ให้รักษาสภาพเดิมไว้ให้มากที่สุด ตามแผนผังการทำเหมือง ประจำปี 2567 โดยดำเนินการฟื้นฟูสภาพภายหลังการทำเหมือง จัดเตรียมกล้าไม้เพื่อปลูกในงานฟื้นฟูในพื้นที่ 0.5 ไร่ ทั้งหมด 3 ชนิด จำนวนทั้งสิ้น 100 ต้น รูปแบบการปลูกโดยใช้ชนิดพันธุ์ไม้แบบผสมผสาน โดยใช้หลักการ ปลูกไม้ 3 อย่าง โดยจะปลูกจำนวน 100 ต้น/ครึ่งไร่ และเตรียมเมล็ดพันธุ์ถั่วฮามาต้า จำนวน 2 กิโลกรัม เพื่อใช้เป็นพืชคลุมดิน และดินพร้อมปลูกจำนวน 25 ถุง เพื่อใช้รองกันหลุมต้นไม้ที่ปลูก</p>	-	- เอกสารแนบที่ 2.3 แผนรายงานการฟื้นฟูสภาพแวดล้อมภายหลังผ่านการทำเหมืองประจำปี 2567

ตารางที่ 2.3 (ต่อ)

มาตรการป้องกันและแก้ไขผลกระทบสิ่งแวดล้อม	รายละเอียดการปฏิบัติตามมาตรการฯ	ปัญหา อุปสรรค ที่ไม่สามารถปฏิบัติตาม มาตรการ และแนวทางแก้ไข	ภาพถ่าย/เอกสารประกอบผล การปฏิบัติตามมาตรการฯ
<p>4.5 ประวัติศาสตร์ โบราณคดีและโบราณสถานและ ทัศนียภาพ (ต่อ)</p> <p>3. ภายหลังเสร็จสิ้นการทำเหมือง ทางโครงการจะต้อง เสริมสร้างทัศนียภาพที่ดี โดยการบำรุงรักษาปลูกไม้ยืนต้นโตเร็ว และพืชคลุมดินตามที่เสนอไว้ในแผนฟื้นฟูพื้นที่จากการทำเหมือง ของโครงการอย่างเคร่งครัด เพื่อเสริมสร้างทัศนียภาพที่ดี</p>	<p>- โครงการได้รับอนุญาตให้เปิดการทำเหมืองได้ตั้งแต่วันที่ 27 กันยายน 2559 จากสำนักงานอุตสาหกรรมจังหวัดสุราษฎร์ธานี ตาม หนังสือที่ สฎ 0033(2)/4777 หากเสร็จสิ้นการทำเหมืองโครงการจะ ปฏิบัติตามตามแผนการฟื้นฟูที่กำหนดอย่างเคร่งครัด เพื่อเสริมสร้าง ทัศนียภาพที่ดี โดยในปี 2567 ดำเนินการฟื้นฟูสภาพภายหลังการทำ เหมือง จัดเตรียมกล้าไม้เพื่อปลูกในงานฟื้นฟูในพื้นที่ 0.5 ไร่ ทั้งหมด 3 ชนิด จำนวนทั้งสิ้น 100 ต้น รูปแบบการปลูกโดยใช้ชนิดพันธุ์ไม้ แบบผสมผสานโดยใช้หลักการ ปลูกไม้ 3 อย่าง โดยจะปลูกจำนวน 100 ต้น/ครั้งไร่ และเตรียมเมล็ดพันธุ์ถั่วฮามาต้า จำนวน 2 กิโลกรัม เพื่อใช้เป็นพืชคลุมดิน และดินพร้อมปลูกจำนวน 25 ถุง เพื่อใช้รอง กันหลุมต้นไม้ที่ปลูก</p>	-	<p>- เอกสารแนบที่ 2.2 หนังสือ อนุญาตให้เปิดการทำเหมือง</p> <p>- เอกสารแนบที่ 2.3 แผน รายงานการฟื้นฟูสภาพแวดล้อม ภายหลังผ่านการทำเหมือง ประจำปี 2567</p>

2.2 ภาพถ่ายผลการปฏิบัติตามมาตรการป้องกัน และแก้ไขผลกระทบสิ่งแวดล้อม



ภาพที่ 2.1 จุดรับเรื่องร้องเรียนบริเวณต่างๆในชุมชน



ภาพที่ 2.2 คันทำนบดินรอบพื้นที่โครงการ



ภาพที่ 2.3 คูระบายน้ำรอบพื้นที่โครงการ



ภาพที่ 2.4 บ่อดักตะกอนในพื้นที่โครงการ



ภาพที่ 2.5 การปลูกไม้ยืนต้นบริเวณแนวคันนบดิน



ภาพที่ 2.6 สภาพเส้นทางลำเลียงแร่ที่ปรับแต่งผิวถนนและบดอัดแน่น



ภาพที่ 2.7 ป้ายแสดงขอบเขตการทำเหมือง

ภาพที่ 2.8 ป้ายประทานบัตรบริเวณด้านหน้าของพื้นที่โครงการ



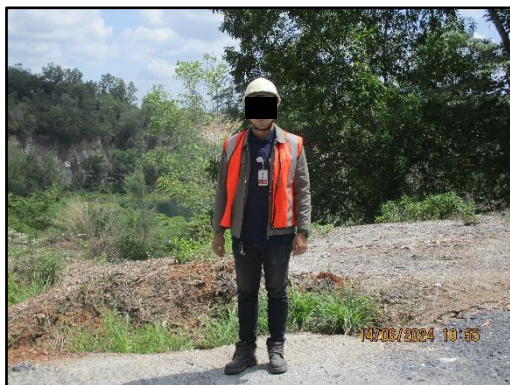
ภาพที่ 2.9 ป้ายสัญญาณจราจร บริเวณช่วงเลี้ยวก่อนเข้า-ออกจากพื้นที่โครงการ



ภาพที่ 2.10 การแสดงผลการติดตามตรวจสอบผลกระทบสิ่งแวดล้อม ณ พื้นที่โครงการ
และแหล่งชุมชนในพื้นที่โครงการตั้งอยู่



ภาพที่ 2.11 ตัวอย่างอุปกรณ์ป้องกันอันตรายส่วนบุคคล



ภาพที่ 2.12 พนักงานสวมใส่อุปกรณ์ป้องกันอันตรายส่วนบุคคล



ภาพที่ 2.13 อุปกรณ์ปฐมพยาบาลเบื้องต้น



ภาพที่ 2.14 สภาพป่าที่เว้นจากการทำเหมือง



ภาพที่ 2.15 พื้นที่เก็บกองเปลือกดิน



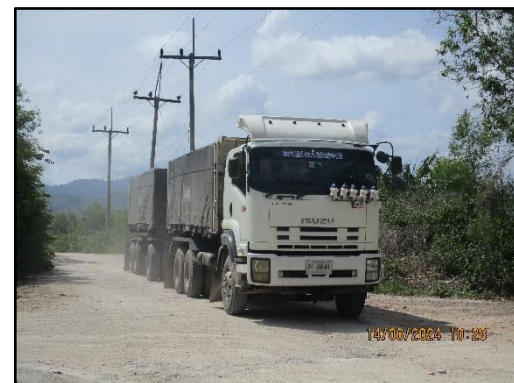
ภาพที่ 2.16 การใช้เครื่องจักร Surface Miner มาใช้ในการทำเหมือง



ภาพที่ 2.17 รถฉีดพรมน้ำบริเวณหน้าเหมืองและบริเวณเส้นทางขนแร่



ภาพที่ 2.18 การตักแร่ใส่รถบรรทุก



ภาพที่ 2.19 การใช้ผ้าใบปิดคลุมกระบะท้ายรถบรรทุกให้มิดชิด



ภาพที่ 2.20 สภาพต้นไม้บริเวณริมเส้นทางขนส่งแร่



ภาพที่ 2.21 บ่อกักเก็บน้ำ (sump)



ภาพที่ 2.22 เปิดหน้าเหมืองแบบขั้นบันได



ภาพที่ 2.23 กิจกรรมชุมชนสัมพันธ์



ภาพที่ 2.24 ป้ายแสดงสถิติความปลอดภัย



ภาพที่ 2.25 สถานที่พักพนักงานในบริเวณพื้นที่โครงการ